



GADA PĀRSKATS  
**2012**  
ANNUAL REPORT



# SATURS

## CONTENT

PADOMES ZIŅOJUMS COUNCIL REPORT	2
VADĪBAS ZIŅOJUMS MANAGEMENT REPORT	5
VISPĀRĒJA INFORMĀCIJA GENERAL INFORMATION	10
AKCIJU SABIEDRĪBAS KOMERCDA RBĪBAS REZULTĀTI RESULTS OF THE BUSINESS OPERATIONS OF THE JOINT STOCK COMPANY	
Siltumenerģijas pieprasījums Heat demand	13
Siltumenerģijas ražošana Heat production	14
Siltumenerģijas un elektroenerģijas tarifs Heat and electricity rates	14
Siltumenerģijas un elektroenerģijas ražošana koģenerācijas procesā Production of heat and generation of electricity in a cogeneration process	16
Darbs ar klientiem Work with customers	16
Sabiedriskās attiecības Public relations	17
APSTĀKĻI, KAS VAR IETEKMĒT AKCIJU SABIEDRĪBAS SAIMNIECISKO STĀVOKLI CONDITIONS THAT MAY IMPACT THE ECONOMIC POSITION OF THE JOINT STOCK COMPANY	
Jaunu klientu piesaiste Attraction of new customers	18
Siltumtīklu rekonstrukcija un remonts Reconstruction and repair of district heating networks	18
Siltumavotu remonts un rekonstrukcija Repairs and reconstruction of heat sources	20
Vides aizsardzība Environment protection	21
Personāls Personnel	22
AKCIJU SABIEDRĪBAS BILANCES RĀDĪTĀJU UN SAIMNIECISKĀS DARBĪBAS VĒRTĒJUMS EVALUATION OF THE BALANCE SHEET ITEMS AND ECONOMIC OPERATION OF THE JOINT STOCK COMPANY	24
AKCIJU SABIEDRĪBAS KOMERCDA RBĪBAS POLITIKA NĀKAMAJĀ PĀRSKATA PERIODĀ BUSINESS POLICY OF THE JOINT STOCK COMPANY FOR THE NEXT REPORTING PERIOD	26
NEATKARĪGU REVIDENTU ZIŅOJUMS PAR SAĪSINĀTO FINANŠU PĀRSKATU INDEPENDENT AUDITORS' REPORT ON CONDENSED FINANCIAL STATEMENTS	28
BILANCE BALANCE SHEET	30
PELŅAS UN ZAUDĒJUMU APRĒĶINS PROFIT AND LOSS STATEMENT	29

## PADOMES ZIŅOJUMS COUNCIL REPORT

Aizvadītajā finanšu gadā AS „RĪGAS SILTUMS” apgrozījums bija 133,1 milj. latu, tas ir par 4,3 milj. latu lielāks nekā gadu iepriekš. Apgrozījuma pieaugums 2011./2012. finanšu gadā ir skaidrojams ar siltumenerģijas tarifa pieaugumu vidēji par 14,8%, kas bija saistīts ar dabasgāzes cenu pieaugumu. Vidējais siltumenerģijas tarifs šajā atskaites periodā bija 40,93 Ls/MWh, kas ir augstāks nekā iepriekšējā apkures sezonā, kad tas bija 35,66 Ls/MWh.



Rīgas domes priekšsēdētāja vietnieks Andris Ameriks (no kreisās) un AS „RĪGAS SILTUMS” padomes priekšsēdētājs Vjačeslavs Stepaņenko.

Akciju sabiedrība nodrošina siltumenerģijas lietotājus Rīgā ar centralizētu, nepārtrauktu, ekonomiski pamatotu, pieprasītajā daudzumā un vides aizsardzības nosacījumiem atbilstošu siltumenerģijas piegādi. 2011./2012. finanšu gadā lietotājiem tika pārdots 2,97 milj. MWh siltumenerģijas. No siltumenerģijas pārdošanas iegūti 121,1 milj. latu.

Paralēli siltumenerģijas ražošanai koģenerācijas procesā tika saražotas 103 tūkst. MWh elektroenerģijas, no tām 95,6 tūkst. MWh pārdotas AS „Latvenergo”. No elektroenerģijas pārdošanas iegūti 8,7 milj. latu. Ieņēmumi no koģenerācijā saražotās elektroenerģijas realizācijas veido 6,5% no kopējā akciju sabiedrības apgrozījuma 2011./2012. finanšu gadā.

Akciju sabiedrība veica arī Rīgas pilsētas ēku iekšējo siltumapgādes sistēmu tehnisko apkopi 8,5 milj. m<sup>2</sup> platībā. Ieņēmumi par ēku iekšējo siltumapgādes sistēmu tehnisko apkopi saskaņā ar līgumiem, kas noslēgti ar ēku apsaimniekotājiem, ir sabalansēti ar izdevumiem. Ēku iekšējo siltumapgādes sistēmu apkalpošanā uz finanšu gada beigām bija nodarbināts 321 akciju sabiedrības darbinieks. Ēku iekšējo siltumapgādes sistēmu tehniskās apkopes 2011./2012. finanšu gada apgrozījums bija 3,1 milj. latu, kas bija 2,4% no kopējā akciju sabiedrības apgrozījuma 2011./2012. finanšu gadā.

Domājot par centralizētās siltumapgādes sistēmas ilgtspējīgu attīstību, pārskata periodā īstenoti vairāki nozīmīgi ražošanas attīstības projekti, kas nākotnē būtiski ietaupīs kurināmā resursus un ļaus diversificēt kurināmo, paaugstinot siltumapgādes drošību.

Piesaistot Eiropas Savienības Kohēzijas fonda līdzfinansējumu, aizvadītajā finanšu gadā akciju sabiedrība realizēja vērienīgu siltumtīklu maģistrāles M-1 posma rekonstrukciju 1 228 m garumā pa Brīvības ielu.

During the last fiscal year the revenues of the JSC „RĪGAS SILTUMS” amounted to 133.1 mill. Lats, which is 4.3 mill. Lats above the revenues of the preceding year. The increase of the revenues in fiscal year 2011/2012 can be explained by the average increase of the heat price by 14.8% due to the increase of the prices of natural gas. The average heat price during this reporting period equalled 40.93 Ls/MWh, which is higher during the preceding heating season when it equalled 35.66 Ls/MWh.

The Joint Stock Company provides centralised, continuous, economically justified heat supply to heat consumers in Riga in the necessary amount and in compliance with the environment protection conditions. 2.97 mill. MWh of heat were sold to consumers during fiscal year 2011/2012. The income generated by the sales of heat amounted to 121.1 mill. Lats.

103 thous. MWh of electricity were generated in the cogeneration process in parallel to the heat production. 95.6 thous. MWh of the above amount were sold to the JSC „Latvenergo”. The revenues generated by the sale of electricity generated in the cogeneration process amounted to 8.7 mill. Lats and accounted for 6.5% of the total revenues of the Joint Stock Company in fiscal year 2011/2012.

The Joint Stock Company carried out also the technical maintenance of the internal heat supply systems of the buildings with the total area of 8.5 mill. m<sup>2</sup> in Riga city. In compliance with the contracts concluded with managers of buildings, the revenues for the technical maintenance of internal heat supply systems of buildings are reconciled with the expenditure. 321 staff members of the Joint Stock Company were involved in the technical maintenance of internal heat supply systems of buildings the JSC of the end of the fiscal year. The revenues generated by the technical maintenance of internal heat supply systems of buildings amounted to 3.1 mill. Lats in fiscal year 2011/2012 and accounted for 2.4% of the total revenues of the Joint Stock Company in fiscal year 2011/2012.

Thinking about the sustainable development of the district heating system, several important production development projects were implemented during the reporting period, which will yield considerable savings of fuel resources and allow for the diversification of fuel, thus increasing the security of heat supply, in future.

During last fiscal year the Joint Stock Company carried out the major reconstruction of the main heat pipeline M-1 with the total length of 1228 m along Brīvības street by attracting the co-financing of the European Union Cohesion Fund.

The construction of the biofuel fired cogeneration plant DHP “Ziepniekkalns” was continued in fiscal year 2011/2012 and the construction of a biofuel fired water heating boiler at DHP „Zasulauks” was commenced. The co-financing of the European Union Cohesion Fund was granted for the implementation of these projects.

The Joint Stock Company continued investments in the reconstruction of heat networks ensuring the reduction of heat loss during the heat transmission process. District heating networks with the total length of 12.63 km were either reconstructed or constructed anew; including the construction of 1.61 km of heat networks for connecting new customers. Currently, the total length of the district heating networks owned by the JSC „RĪGAS SILTUMS” equals 678.54 km.

For the purpose of reducing payments for the consumed heat, consumers are increasingly implementing energy efficiency measures by installing heat insulation of buildings and adjusting their heat supply systems. The implementation of these measures result in the reduction of heat sales, therefore, for the purpose of compensating the decrease of heat sales, the attraction of new customers has been set the JSC one of the priorities of the company. The supply of heat to 35 new sites with the total heat load of 18.3 MW was started in fiscal year 2011/2012. In fiscal year 2011/2012 the Joint Stock Company signed contracts for the

2011./2012. finanšu gadā turpinājās SC „Ziepniekkalns” biokurināmā koģenerācijas stacijas izbūve un tika uzsākta biokurināmā ūdenssildāmā katla izbūve SC „Zasulauks”. Projektu realizācijai piešķirts Eiropas Savienības Kohēzijas fonda līdzfinansējums.

Akciju sabiedrība turpināja investēt siltumtīklu rekonstrukcijā, kas samazina siltumenerģijas zudumus pārvades procesā. Nomainīti vai no jauna izbūvēti siltumtīkli 12,63 km garumā, tai skaitā jaunu klientu pieslēgšanai izbūvēti 1,61 km siltumtīklu. Šobrīd AS „RĪGAS SILTUMS” piederošo siltumtīklu kopējais garums ir 678,54 km.

Lai samazinātu maksājumus par patērēto siltumenerģiju, lietotāji vairāk realizē energoefektivitātes pasākumus, veicot ēku siltināšanu un siltumapgādes sistēmu regulēšanu. Šo pasākumu rezultātā samazinās pārdotās siltumenerģijas apjoms, tādēļ, lai kompensētu pārdotās siltumenerģijas apjomu samazinājumu, jaunu klientu piesaistīšana ir viens no uzņēmuma prioritāriem darbības aspektiem. 2011./2012. finanšu gadā siltumenerģijas lietošanu uzsākuši 35 jauni objekti ar kopējo siltuma slodzi 18,3 MW. 2011./2012. finanšu gadā akciju sabiedrība noslēgusi līgumus par 32 jauno objektu pieslēgšanu ar kopējo siltuma slodzi 15 MW. Pēc līgumu noslēgšanas jaunie patērētāji siltumenerģiju sāk lietot pusotra līdz divu gadu laikā.

AS „RĪGAS SILTUMS” pārskata periodā iepirka siltumenerģiju no AS „Latvenergo” ražotnēm TEC-1 un TEC-2, kā arī no SIA „Juglas Jauda”. Iepirktais siltumenerģijas apjoms 2011./2012. finanšu gadā bija 69% no akciju sabiedrības siltumenerģijas realizētā apjoma. Pārējo 31% no pieprasītā siltumenerģijas daudzuma saražoja AS „RĪGAS SILTUMS” siltumavotos. Šobrīd akciju sabiedrība siltumenerģiju ražo 5 siltumcentrālēs un 38 automatizētās gāzes katlumājās.

Visu iepirktais un pašu avotos saražotās siltumenerģijas apjomu AS „RĪGAS SILTUMS” pārvadīja un pārdeva Rīgas pilsētas patērētājiem. Akciju sabiedrība piegādāja 76% no Rīgas pilsētai nepieciešamās siltumenerģijas.

Akciju sabiedrības aktīvi 2011./2012. finanšu gadā bija 112,4 milj. latu vērtībā, tai skaitā, ilgtermiņa ieguldījumi – 99,7 milj. latu (89%), apgrozāmie līdzekļi 12,7 milj. latu (11%).

Debitoru parāds finanšu gada noslēgumā bija 10,58 milj. latu jeb 9,4% no aktīvu vērtības. Saistību īpatsvars bija 31% no bilances kopsummas jeb 35 milj. latu, no tām īstermiņa saistības – 15,6 milj. latu.

Akciju sabiedrības saimniecisko darbību raksturo pašu kapitāla lielums, kas finanšu gada laikā ir pieaudzis no 75 milj. latu līdz 78 milj. latu, tas ir, par 3%. Pašu kapitāla īpatsvars bilancē ir 69%, kas liecina, ka akciju sabiedrības akcionāru un kreditoru intereses ir labi sabalansētas un nepieciešamības gadījumā ir iespēja saprātīga riska robežās ņemt kredītus, neapdraudot uzņēmuma maksātspēju.

Pārskata gada tīrā peļņa bija 3,6 milj. latu, kas ir par 1,48 milj. latu lielāka nekā budžetā plānotā, bet par 1,95 milj. latu mazāk nekā gadu iepriekš. Valde ierosina peļņu novirzīt akciju sabiedrības tālākai attīstībai, sekojošiem projektiem:

- 1,093 milj. latu – siltumtīklu maģistrāļu M-22 un M-4 posmu rekonstrukcijai;
- 723 tūkst. latu – biokurināmā ūdenssildāmā katla ar jaudu 5 MW uzstādīšanai SC „Daugavgrīva”;
- 420 tūkst. latu – 2. tīklu rajona Siltumtīklu iecirkņa remontdarbnīcas, Kandavas ielā 16, rekonstrukcijai;
- 670 tūkst. latu – siltumtīklu posma no K-3-40a-2 līdz K-3-40a-7 rekonstrukcijai;
- 718 tūkst. latu – siltumtīklu posmu no K-10-35 līdz K-6-5 un uz K-2-5 līdz nekustīgajam balstam rekonstrukcijai.

Padome atbalsta valdes priekšlikumus par peļņas sadali.

Pārskata periodā Padome regulāri ir saņēmusi Valdes ziņojumus par akciju sabiedrības darbību, saimniecisko un finansiālo stāvokli. Padome ir uzraudzījusi Valdes darbību visos galvenajos virzienos un sekoyusi, lai akciju sabiedrība strādātu saskaņā ar likumiem, akciju sabiedrības statūtiem, un akcionāru pilnsapulces lēmumiem, pārbaudījusi un akceptējusi akciju sabiedrības iesniegto budžetu un finanšu vadības plānu, kā arī izteikusi priekšlikumus akciju sabiedrības darba uzlabošanai.

Pārskata periodā Padome īpaši akcentēja uzmanību debitoru problēmu risināšanai, efektivitātes rādītāju analīzei gan siltumenerģiju

connection of 32 new sites with the total heat load amounting to 15 MW. Following the conclusion of contracts, new customers start the use of heat within one and a half to two years.

During the reporting period the JSC „RĪGAS SILTUMS” bought heat from the production facilities of the JSC „Latvenergo” CHP-1 and CHP-2, as well as from „Juglas Jauda” Ltd. The purchased heat accounted for 69% of the sales of heat of the Joint Stock Company in fiscal year 2011/2012. The other 31% of the demanded heat was produced in the heat sources owned by the JSC „RĪGAS SILTUMS”. Currently, the Joint Stock Company is producing heat in 5 district heating plants and 38 automated gas fired boiler houses.

All the heat volume which was purchased and produced in own sources was transmitted and sold to customers at Riga city by the JSC „RĪGAS SILTUMS”. The Joint Stock Company supplied 76% of the heat necessary to Riga city.

The assets of the Joint Stock Company amounted to 112.4 mill. Lats in fiscal year 2011/2012 and included the long-term investments amounting to 99.7 mill. Lats (89%) and current assets amounting to 12.7 mill. Lats (11%).

At the closing of the fiscal year the debtors' debt amounted to 10.58 mill. Lats or 9.4% of the total value of the assets. The share of liabilities amounted to 31% of the total value of the Balance Sheet or 35 mill. Lats and included the short-term liabilities amounting to 15.6 mill. Lats.

The economic operations of the Joint Stock Company are described by the amount of the equity capital which has increased from 75 mill. Lats to 78 mill. Lats or 3% during the fiscal year. The share of the equity capital on the Balance Sheet amounts to 69% which attests that the interests of the shareholders and the creditors of the Joint Stock Company are well balanced and, in case of necessity, there is a possibility to borrow money within the framework of reasonable risk without posing any threat to the solvency of the company.

The net profit of the reporting year amounted to 3.6 mill. Lats which exceeds the budget by 1.48 mill. Lats and is 1.95 mill. Lats below the result of the preceding year. The Management Board proposes to direct the profit for the further development of the company, i.e. to the following projects:

- 1.093 mill. Lats – for the reconstruction of the section M-22 and M-4 of the main district heating pipelines;
- 723 thous. Lats – for the installation of a biofuel fired water heating boiler with the capacity of 5 MW at the DHP „Daugavgrīva”;
- 420 thous. Lats – for the reconstruction of the repair workshop at the District Heating Section of the 2<sup>nd</sup> Network District at Kandavas street 16;
- 670 thous. Lats – for the reconstruction of the section of the district heating network from K-3-40a-2 to K-3-40a-7;
- 718 thous. Lats – for the reconstruction of the sections of the district heating network from K-10-35 to K-6-5 and to K-2-5 up to the fixed support.

The Council supports the proposals by the Management Board regards the distribution of the profit.

During the reporting period the Council has received regular reports by the Management Board regarding the operations, the economic and financial position of the company. The Council has been supervising the work of the Management Board regarding all the major directions of operation and has followed up for ensuring that the company operates in compliance with the legislation, the Articles of the company and the resolutions of the General Meeting, has examined and has accepted the budget and the finance management plan submitted by the company, expressed proposals regarding the improvement of the company operations.

During the reporting period the Council focused attention on the solution of the issues of debtors' debts, the analysis of the efficiency indices both in the heat transmission and at the production sources, including the evaluation of the production costs of heat depending on the type of fuel.

The members of the Council got acquainted with the corporate management guidelines and principles of unlisted companies in the Baltic countries and agreed on their application in the work of the Council.

jas pārvadē, gan ražošanas avotos, tai skaitā izvērtēja siltumenerģijas pašizmaksu atkarībā no kurināmā veidiem.

Padomes locekļi iepazinās ar biržā nekotētu uzņēmumu korporatīvās pārvaldības vadlīnijām un principiem Baltijas valstīs un vienojās par to piemērošanu padomes darbā.

Pārskata periodā Padome izstrādāja noteikumus „Noteikumi par AS „RĪGAS SILTUMS” valdes prēmēšanas kārtību un kritērijiem” un nolēma, ka, katrs valdes loceklis vienu reizi finanšu gadā atskaitīs padomei par tam pakļauto virzienu darbības rezultātiem.

Lai efektīvāk pārraudzītu uzņēmuma saimniecisko darbību un pārliecinātos, vai akciju sabiedrībā pastāvoša kontroles sistēma ietver visus būtiskākos kontroles elementus, valde ir noslēgusi līgumu par iekšējā audita veikšanu ar SIA „Pricewaterhouse Coopers”. Iekšējā auditora uzdevums ir novērtēt un palīdzēt uzlabot risku pārvaldības, iekšējās kontroles un korporatīvās pārvaldības procesu efektivitāti. Padome izskatīja iekšējā auditora sagatavotu ziņojumu par pārskata periodā veiktajiem auditiem akciju sabiedrībā, iepazīnās ar risku novērtējumu, izvērtēja ieteikumu izpildes gaitu, kā arī sniedza priekšlikumus par nākamajos periodos veicamiem auditiem un to prioritātēm.

SIA „Ernst & Young Baltic” ir veikusi AS „RĪGAS SILTUMS” finanšu pārskata revīziju un sniegusi atzinumu par to, ka finanšu pārskats sniedz skaidru un patiesu priekšstatu par AS „RĪGAS SILTUMS” finanšālo stāvokli 2012.gada 30.septembrī, kā arī par tās finanšu rezultātiem un naudas plūsmām pārskata gadā, kas noslēdzās 2012.gada 30.septembrī.

Kopumā AS „RĪGAS SILTUMS” valde un viss akciju sabiedrības kolektīvs atskaites periodā ir strādājis labi, jo ir izdevies sasniegt labus finanšu rādītājus ar relatīvi zemu siltumenerģijas tarifu, kā arī veidot savu komercpolitiku tā, lai arvien vairāk siltumenerģijas patērētāju tuvākā nākotnē izvēlētos AS „RĪGAS SILTUMS” pakalpojumus.

AS „RĪGAS SILTUMS” iegūtā godalga Sudraba grupā Ilgtspējas indeksa noteikšanas aptaujā, apliecina, ka uzņēmums spēj sasniegt gan veiksmīgus komercrezultātus, gan ir sociāli atbildīgs un pozitīvi ietekmē vidi, kurā strādā.

Akciju sabiedrības Padome izsaka atziņību Valdei un darbiniekiem par viņu sekmīgo darbību un veikumu 2011./2012.finanšu gadā.

The Council developed the “Regulations on the procedure and principles of granting the bonuses to the Management Board of the JSC „RĪGAS SILTUMS”” and decided that each Board Member should provide a report on the performance results of the directions subordinated to him/her to the Council once during a fiscal year.

For the purpose of ensuring more efficient supervision of the economic activities of the company and assuring that the supervision system in the company covers all the essential control elements, the Management Board has concluded a contract on performing an internal audit with „Pricewaterhouse Coopers” Ltd. The task of the internal auditor is to evaluate the efficiency of the risk management, internal control and corporate management processes and to assist in improving them. The Council reviewed the report prepared by the internal auditor on the audits performed in the Joint Stock Company during the reporting period, got acquainted with the risk assessment, evaluated the course of the implementation of recommendations and provided proposals on further audits to be carried out during the following periods and their priority areas.

“Ernst & Young Baltic” Ltd has audited the financial reports of the JSC „RĪGAS SILTUMS” and issued the conclusion that the financial report provides a clear and true overview of the financial position of the JSC „RĪGAS SILTUMS” on 30<sup>th</sup> September 2012 and the cash flows during the reporting period which was concluded on 30<sup>th</sup> September 2012.

Generally, the performance of the Management Board and all the team of the JSC „RĪGAS SILTUMS” during the reporting period should be evaluated as good because the high financial indices have been achieved at a relatively low heat rate, and it has been possible to shape the commercial policy of the company in such a way that an increasing number of heat consumers would be encouraged to choose the services offers by the JSC „RĪGAS SILTUMS” in future.

The prize which was received by the JSC „RĪGAS SILTUMS” in the Silver Group of the Sustainability Index attests that the company can attain both good business performance results and work in a socially responsible manner ensuring positive impact upon the environment within which it operates.

The Council of the Joint Stock Company would like to express its gratitude to the Management Board and all the personnel for their successful work and good performance during fiscal year 2011/2012.



## VADĪBAS ZIŅOJUMS MANAGEMENT REPORT

Akciju sabiedrība „RĪGAS SILTUMS” dibināta 1996.gadā. Akciju sabiedrība ir lielākais centralizētās siltumapgādes uzņēmums Latvijā un Baltijas valstīs, kas nodarbojas ar siltumenerģijas ražošanu, pārva- di, sadali, realizāciju, siltumenerģijas un elektroenerģijas vienlaicīgu ražošanu koģenerācijas stacijās, kā arī siltumtīklu un siltumsistēmu apkalpošanu Rīgas pilsētā. Siltumenerģija tiek ražota 43 siltumavotos, tai skaitā 5 siltumcentrālēs (SC) un 38 automatizētās gāzes katlūmā- jās (KM).

AS „RĪGAS SILTUMS” 2011./2012.finanšu gadā piedalījās aptaujā „Ilgtspējas indeksa noteikšana”, iegūstot godalgu Sudraba grupā. Tā apliecinot, ka realizē ilgtermiņa darbības politiku, lai efektīvi iesaistītu mērķauditorijas un ieviestu procesus, kas identificē un vada riskus un iespējas.

2012.gadā AS „RĪGAS SILTUMS” ar 79,47 milj. latu vērtību žurnāla „Kapitāls”, biržas „NASDAQ OMX Rīga” un investīciju kompānijas „IBS Prudentia” veiktajā pētījumā „101 vērtīgākais Latvijas uzņēmums” ierindojās 24.vietā.

AS „RĪGAS SILTUMS” aktīvi 2011./2012.finanšu gadā bija 112,4 milj. latu vērtībā, tai skaitā ilgtermiņa ieguldījumi – 99,7 milj. latu (89%), apgrozāmie līdzekļi 12,7 milj. latu (11%).

2011./2012.finanšu gada apgrozījums bija 133,1 milj. latu, un tas bija par 4,3 milj. latu lielāks nekā iepriekšējā finanšu gadā. Finanšu gads noslēgts ar 3,6 milj. latu peļņu, un, salīdzinot ar iepriekšējo finanšu gadu, tā ir par 1,95 milj. latu mazāka. Peļņas samazinājums saistīts ar to, ka, sākot no 2011.gada 1.jūlija, kad stājās spēkā akcīzes nodoklis dabasgāzei, akciju sabiedrība 11 mēnešus nepaaugstināja siltumenerģijas tarifu un šos izdevumus sedza no saviem līdzekļiem.

Akciju sabiedrības Valde iesaka pārskata gada peļņu novirzīt akciju sabiedrības tālākai attīstībai.

Ieņēmumi, kas gūti no siltumenerģijas realizācijas, 2011./2012. finanšu gadā veido 91% no kopējiem akciju sabiedrības ieņēmumiem. 2011./2012.finanšu gadā patērētājiem tika nodotas 2,97 milj. MWh siltumenerģijas, kas ir par 2,8% jeb 85,5 tūkst. MWh mazāk nekā bija plānots. Nodotās siltumenerģijas daudzums, galvenokārt, ir atkarīgs no laika apstākļiem. 2011./2012.finanšu gada apkures sezona Rīgā bija par 10 dienām īsāka un vidējā gaisa temperatūra par 1,4°C augstāka nekā noteikts Latvijas būvnormatīvos, uz kuru pamatojoties, tiek sastādīts budžeta plāns. Akciju sabiedrības ieņēmumi par siltumenerģiju 2011./2012.finanšu gadā bija 121,1 milj. latu.

Atbilstoši Sabiedrisko pakalpojumu regulēšanas komisijas 2012. gada 27.aprīļa lēmumam Nr.110 „Par akciju sabiedrības „RĪGAS SILTUMS” siltumenerģijas apgādes pakalpojumu tarifiem”, siltumenerģijas tarifs var gan samazināties, gan palielināties, mainoties dabasgāzes tirdzniecības cenai. Vidējais siltumenerģijas tarifs šajā atskaites periodā bija 40,93 Ls/MWh, kas ir augstāks nekā iepriekšējā apkures sezonā, kad tas bija 35,66 Ls/MWh.

Akciju sabiedrības komercdarbība ir pakļauta finanšu riskiem – kredīriskam, likviditātes riskam un procentu likmju svārstībām. Akciju sabiedrības vadība centusies mazināt potenciālo finanšu risku negatīvo ietekmi uz sabiedrības finansiālo stāvokli, realizējot kontroles un analīzes pasākumu kopumu.

Akciju sabiedrība ievēro piesardzīgu likviditātes riska vadību, nodrošinot atbilstošu un pietiekamu kredītresursu pieejamību, izmantojot banku piešķirtās kredītlīnijas saistību nokārtošanai noteiktajos termiņos, kā arī lai kompensētu naudas plūsmas svārstības.

Par akciju sabiedrības tehniski – ekonomiskās taktikas galveno mērķi izvirzīta investīciju ieguldīšana tādos tehniskos pasākumos, kas sniedz atdevi pēc iespējas īsākā laika periodā, kā arī projektos, kas palielina centralizētās siltumapgādes drošību.

The Joint Stock Company „RĪGAS SILTUMS” was founded in 1996. The Joint Stock Company is the biggest District Heating company in Latvia and in the Baltic countries which is engaged in the production, transmission, distribution and sales of heat, the simultaneous production of heat and generation of power in cogeneration plants, as well as the servicing of district heating networks and systems in Riga city. Heat is produced in 43 heat sources, including 5 District Heating Plants (DHP) and 38 automated gas-fired boiler houses (BH).

In fiscal year 2011/2012 the JSC „RĪGAS SILTUMS” participated in the survey “Determination of the Sustainability Index” and was granted a prize in the Silver Group. This was a confirmation that the company is implementing a long-term operational policy for efficient involvement of target audiences and introducing processes for identification and management of risks and opportunities.

In the survey “101 most valuable companies in Latvia” carried out by the magazine „Kapitāls”, stock exchange „NASDAQ OMX Rīga” and investment company „IBS Prudentia” in year 2012 the JSC „RĪGAS SILTUMS” with its value amounting to 79.47 mill. Lats was ranked No. 24.

The total value of assets of the JSC „RĪGAS SILTUMS” during fiscal year 2011/ 2012 amounted to 112.4 mill. Lats, and it includes long-term investment of 99.7 mill. Lats (89%) and current assets of 12.7 mill. Lats (11%).

The turn-over during fiscal year 2011/2012 amounted to 133.1 mill. Lats and this was 4.3 mill. Lats above the figure of the preceding year. The fiscal year was concluded with the profit amounting to 3.6 mill. Lats and this was 1.95 mill. Lats below the result of the preceding year. The decrease of the profit is related to the fact that as of 1<sup>st</sup> July 2011 the excise tax was imposed to natural gas and the Joint Stock Company did not increase the heat price during 11 months and covered this expenditure from own resources.

The Management Board of the Joint Stock Company recommends to direct the profit of the reporting year to further development of the Joint Stock Company.

Revenues generated by sale of heat during fiscal year 2011/2012 account for 91% of the total revenue of the Joint Stock Company. During fiscal year 2011/2012 2.97 mill. MWh of heat were delivered to customers, which is 2.8% or 85.5 thous. MWh below the planned amount. The amount of the supplied heat depends weather conditions to a large extent. The heating season of fiscal year 2011/2012 in Riga was 10 days shorter and the mean ambient temperature was 1.4°C above the provisions of the Latvian Building Standards upon which the budget plan is based. The revenues of the Joint Stock Company generated from the heat sales amounted to 121.1 mill. Lats in fiscal year 2011/2012.

In compliance with Resolution No. 110 of the Commission of Regulation of Public Services dated 27<sup>th</sup> April, 2012 “On the rates of the services of heat supply provided by the Joint Stock Company „RĪGAS SILTUMS”” the heat rate can both decrease and increase along with changes in sales price of natural gas. The average heat rate during this reporting period amounted to 40.93 Ls/MWh, which is higher than during the preceding heating season when it amounted to 35.66 Ls/MWh.

Commercial operations of the company are subject to financial risks – credit risk, liquidity risk and fluctuations of interest rates. The Joint Stock Company management has tried to minimise the negative impact of potential financial risks upon the financial position of the company by means of implementing a set of control and analysis measures.

The Joint Stock Company is following the model of cautious liquidity risk management, ensuring suitable and sufficient availability of credit resources, using credit facilities granted by banks for the purpose of fulfilling its liabilities within the set terms also for compensating fluctuations of the cash flow.



AS „RĪGAS SILTUMS” valdes priekšsēdētājs Normunds Talcis.

Viens no galvenajiem centralizētās siltumapgādes elementiem ir siltumtīkli. Tieši no siltumtīklu un to elementu tehniskā stāvokļa ir atkarīga centralizētās siltumapgādes drošība un pārvades siltumenerģijas zudumu lielums. Ilgstošā laika periodā ieguldītā darba rezultātā patērētājiem nodotās siltumenerģijas zudumi, salīdzinot ar 1996./1997. finanšu gadu, ir samazinājušies par 667 tūkst. MWh jeb 2,45 reizes.

Aizvadītajā finanšu gadā akciju sabiedrība realizēja vērienīgu siltumtīklu maģistrāles M-1 posma rekonstrukciju 1 228 metru garumā pa Brīvības gatvi no kameras K-1-24 līdz kamerai K-2-1, no ēkas Brīvības gatvē 203a līdz ēkai Brīvības gatvē 267, pilnībā nomainot savu mūžu nokalpojušos cauruļvadus ar jauniem 600 mm diametrā rūpnieciski izolētiem cauruļvadiem, kas izbūvēti bezkanāla tehnoloģijā un aprīkoti ar īpašu signalizācijas sistēmu, kas ļauj ātri un precīzi konstatēt bojājuma vietu. Projekta īstenošanai piesaistīts Eiropas Savienības Kohēzijas fonda līdzfinansējums.

2011./2012. finanšu gadā nomainīti siltumtīklu posmi, kuriem bija raksturīgs liels avāriju skaits, kas izsauca siltumapgādes pārtraukumus. Kopumā nomainīti un no jauna izbūvēti 12,63 km siltumtīklu, tajā skaitā 10,79 km, pielietojot rūpnieciski izolētus cauruļvadus, kas izbūvēti bezkanāla tehnoloģijā.

Domājot par centralizētās siltumapgādes sistēmas ilgtspējīgu attīstību, pārskata periodā īstenoti vairāki nozīmīgi ražošanas attīstības projekti, kas būtiski ietaupīs kurināmā resursus un ļaus diversificēt kurināmo, paaugstinot siltumapgādes drošību. Pārskata gadā tiek realizēti divi šādi projekti – SC „Ziepniekkalns” un SC „Zasulauks”.

SC „Ziepniekkalns” turpinās biokurināmā koģenerācijas stacijas izbūvi ar siltuma jaudu līdz 22 MW un elektrisko jaudu līdz 4 MW. Projektu plānots pabeigt un nodot ekspluatācijā 2013. gada janvārī. Projekta realizācijai ir piešķirts Eiropas Savienības Kohēzijas fonda līdzfinansējums. Šajā koģenerācijas stacijā paredzēts izmantot biokurināmo – koksnes šķeldu.

SC „Zasulauks” uzsākta modernizācija, kas paredz izbūvēt biokurināmā ūdenssildāmo katlu ar siltuma jaudu 20 MW, kas darbosies ar augstu efektivitātes un automatizācijas pakāpi, bez pastāvīga apkalpojošā personāla. Projektu plānots pabeigt un nodot ekspluatācijā 2013. gada maijā.

Prognozējams, ka pēc abu siltumcentrāļu nodošanas ekspluatācijā, pie pašreizējām kurināmā izmaksām, siltumenerģijas tarifs varētu samazināties vidēji par 3%. Turklāt, nomainot dabasgāzi ar videi draudzīgāko biokurināmo – koksnes šķeldu, par 40-50 tūkst. samazināsies izlietojamo siltumnīcefekta gāzu emisijas kvotu daudzums.

Uzņēmums strādā rīdzinieku labā un ar šo abu projektu realizāciju turpina savu investīciju politiku Rīgas pilsētas siltumapgādes attīstībā un efektivitātes paaugstināšanā, nodrošinot konkurētspējīgu un drošu siltumapgādi.

2011./2012. finanšu gadā realizēta katlumājas Gaileņu ielā 14 rekonstrukcija. Nomainīti novecojušie ūdenssildāmie katli, to vietā uzstādot divus ūdenssildāmos kondensācijas tipa katlus ar siltuma jaudu

Investments exclusively in technical activities, from which it is possible to obtain yield within the short time period possible, as well as in projects increasing security of the district heating system have been put forward as the main goal of the company technical – economic tactics.

District heating network is a major element of district heating. Security of district heating and amount of transmission heat losses directly depend upon the technical condition of heat networks and their elements. In the result of the work invested over a long period of time the losses of the heat transmitted to consumers have decreased by 667 thous. MWh or 2.45 times in comparison to fiscal year 1996/1997.

During last fiscal year the Joint Stock Company implemented large scale reconstruction of a section of the district heating network main pipeline section M-1 with the total length of 1228 m along Brīvības street, from chamber K-1-24 to chamber K-2-1 from the building at Brīvības avenue 203a to the building at Brīvības avenue 267 where the obsolete pipelines were replaced by new 600 mm pre-insulated pipelines, which were installed according to the non-channel technology and equipped with a special alarm system which permits to find the location of a damage in a fast and accurate manner. Co-financing of the European Union Cohesion Fund was used for implementation of this project.

During fiscal year 2011/2012 sections of district heating networks, which were marked by a high number of accidents causing interruptions in heat supply, were replaced. Totally 12.63 km of district heating networks were either replaced or built anew, and 10.79 km of them were built by installing pre-insulated pipelines according to the non-channel technology.

Bearing sustainable development of the district heating system in future in mind, a few important production development projects have been implemented during the reporting period, which will allow to achieve considerable savings of fuel and to diversify the fuel, thus improving security of heat supply. Two such projects were under implementation in the reporting year, these were the DHP „Ziepniekkalns” and the DHP „Zasulauks”.

During fiscal year 2011/2012 the construction of the biofuel fired cogeneration plant of DHP „Ziepniekkalns” with heat capacity up to 22 MW and the electrical capacity up to 4 MW was continued. The completion and commissioning of the project is scheduled to January 2013. The co-financing of the Cohesion Fund of the European Union has been granted for the implementation of this project. It is planned to use biofuel, i.e. wood chips, in this cogeneration plant.

Modernisation has been started at the DHP „Zasulauks”, it provides for the construction of a biofuel fired water heating boiler with the heating capacity of 20 MW which will operate at a high degree of efficiency and automation, without permanent operating personnel. It is planned to complete and to commission the project in May 2013.

It can be forecasted that following the commissioning of both heat plants, at the current fuel costs the heat rate could decrease by 3% on average. Besides, thanks to the replacement of natural gas with a more environmentally friendly fuel, i.e. wood chips, the amount of the utilised greenhouse gas emission allowances will decrease by 40-50 thous.

The company works for the benefit of Riga residents, and the implementation of these two project presents a continuation of its investments policy for the development of the heat supply of Riga city and improvement of efficiency ensuring competitive and secure heat supply.

The reconstruction of the boiler house at Gaileņu street 14 was implemented in fiscal year 2011/2012. The obsolete water heating boilers were replaced and two water heating condensation type boilers with the heating capacity of 1.8 MW were installed. Condensation type boilers provide the operational efficiency of boilers which is 7-15% above that of traditional boilers.

The construction of the network of automated reading of heat meters was continued in fiscal year 2011/2012. During this fiscal year more than 5 400 heat meters were equipped with automated devices of meter reading. The implementation of this project will result in two essential improvements: the improvement of the accuracy of the



1,8 MW. Kondensācijas tipa katli nodrošina par 7-15% augstāku katlu darbības efektivitāti nekā tradicionālie katli.

2011./2012. finanšu gadā turpinājās siltumskaitītāju automātiskā nolasīšanas tīkla izveide. Šajā finanšu gadā vairāk nekā 5 400 siltumenerģijas skaitītāju aprīkoti ar automātiskām siltumskaitītāju rādījumu nolasīšanas ierīcēm. Realizējot šo projektu, tiks veikti divi būtiski uzlabojumi: siltumenerģijas patēriņa uzskaites precizitātes uzlabošana un ietaupījums klientu laiks. Siltumenerģijas skaitītāja rādījumi par iepriekšējā mēnesī patērēto siltumenerģiju katra mēneša pirmajā datumā nolasīsies automātiski visiem klientiem dažu stundu laikā, un siltumenerģijas lietotājiem vairs nebūs nepieciešams katru mēneša pirmajā datumā norakstīt siltumenerģijas skaitītāja rādījumus un tos paziņot AS „RĪGAS SILTUMS” darbiniekam.

2012. gada 30. septembrī uzņēmumā bija nodarbināti 956 darbinieki, no tiem 626 – pamatražošana un 321 – ēku iekšējo siltumsistēmu apkalpošanā.

Analizējot iespējamās energoresursu tirgus attīstības tendences, paredzams, ka no 2013. gada janvāra samazināsies AS „RĪGAS SILTUMS” izdevumi par pirktu siltumenerģiju un piegādāto dabasgāzi, tādējādi sagaidāms siltumenerģijas tarifa samazinājums. Tas saistīts ar prognozēm par dabasgāzes tirdzniecības cenas samazinājumu.

Akciju sabiedrība, ievērojot ekonomiskā izdevīguma principu un valsts atbalstu atjaunojamo resursu izmantošanu enerģētikā, paredz paplašināt biokurināmā izmantošanu siltumapgādē, kā arī samazināt siltuma zudumus centralizētā siltumapgādes pārvadē, šiem mērķiem turpinot piesaistīt Eiropas Savienības fondu līdzfinansējumu.

Akciju sabiedrības saimnieciskā darbība balstās uz efektīvas saimniekošanas pamatprincipiem, kas veido uzņēmuma ekonomisko un finanšu stabilitāti ilgtermiņā. AS „RĪGAS SILTUMS” turpinās strādāt rīdzinieku labā, nodrošinot ilgtspējīgus un stabilus siltumapgādes pakalpojumus saviem klientiem.

metering of heat consumption and the saving of customers' time. The reading of a heat meter of the heat consumed during the preceding month will be collected on the first date of every month automatically from all the customers within a couple of hours and heat consumers will not have to record the readings of heat meters on the first date of every month and to report them to the responsible employee of the JSC „RĪGAS SILTUMS”.

As on September 30, 2012 the JSC „RĪGAS SILTUMS” employed 956 employees, including 626 employees in the basic production and 321 employees in the technical servicing of internal district heating systems of buildings.

In the course of analysing possible development trends of the energy resources market it can be forecasted that as from January 2013 the expenditure of the JSC „RĪGAS SILTUMS” for purchased heat and supplied natural gas will decrease, therefore a decrease of heat rates can be expected. This is related to forecasts concerning the decrease of the price of natural gas.

The Joint Stock Company, complying with the principle of economic profitability and state support for use of renewable energy resources in energy, plans to expand the use of bio-fuel in heat supply and to reduce heat losses in the district heating transmission; co-funding of the European Union funds will be used for these purposes also in future.

Business operations of the Joint Stock Company are based upon the basic principles of efficient operations building the long-term economic and financial stability of the Company. The JSC „RĪGAS SILTUMS” will continue to operate for the benefit of Riga residents for the purpose of providing sustainable and stable district heating services for its customers.



## AS „RĪGAS SILTUMS” PADOMES SASTĀVS: COUNCIL OF THE JSC „RĪGAS SILTUMS”:

**No 2011.gada 1.oktobra**  
As from 1<sup>st</sup> October 2011

- Vjačeslavs Stepaņenko** – padomes priekšsēdētājs  
Council Chairman
- Ginta Ozola** – padomes priekšsēdētāja vietniece  
Deputy Council Chairman
- Juris Radzevičs** – padomes loceklis  
Council Member
- Jānis Ločmelis** – padomes loceklis  
Council Member
- Gatis Ābele** – padomes loceklis  
Council Member
- Alberts Krūmiņš** – padomes loceklis  
Council Member
- Viktors Gluhovs** – padomes loceklis  
Council Member

**No 2012.gada 15.decembra**  
As from 15<sup>th</sup> December 2012

- Vjačeslavs Stepaņenko** – padomes priekšsēdētājs  
Council Chairman
- Juris Radzevičs** – padomes loceklis  
Council Member
- Jānis Ločmelis** – padomes loceklis  
Council Member
- Gatis Ābele** – padomes loceklis  
Council Member
- Alberts Krūmiņš** – padomes loceklis  
Council Member
- Viktors Gluhovs** – padomes loceklis  
Council Member



**Vjačeslavs Stepaņenko**



**Ginta Ozola**



**Juris Radzevičs**



**Jānis Ločmelis**



**Gatis Ābele**



**Alberts Krūmiņš**



**Viktors Gluhovs**

**AS „RĪGAS SILTUMS” VALDES SASTĀVS:**  
**MANAGEMENT BOARD OF THE JSC „RĪGAS SILTUMS”:**

**No 2011.gada 1.oktobra**  
**As from 1<sup>st</sup> October 2011**

<b>Normunds Talcis</b>	– valdes priekšsēdētājs Board Chairman
<b>Uģis Osis</b>	– valdes loceklis Board Member
<b>Birute Krūze</b>	– valdes locekle Board Member
<b>Aigars Cīrulis</b>	– valdes loceklis Board Member
<b>Raivis Elliņš</b>	– valdes loceklis Board Member



**Normunds Talcis**



**Uģis Osis**



**Birute Krūze**



**Aigars Cīrulis**



**Raivis Elliņš**

## VISPĀRĒJA INFORMĀCIJA

### GENERAL INFORMATION

Akciju sabiedrība „RĪGAS SILTUMS” reģistrēta Latvijas Republikas Uzņēmumu reģistrā 1996.gada 14.martā un pārreģistrēta Komercreģistrā 2004.gada 8.maijā.

2012.gada 30.septembrī akciju kapitāls sadalās šādi:

The Joint Stock Company „RĪGAS SILTUMS” was registered in the Enterprise Register of the Republic of Latvia on March 14, 1996 and re-registered in the Commercial Register on May 8, 2004.

As on September 30, 2012 the distribution of shares was as follows:

Nosaukums	Entity	Akciju skaits Number of shares	%
<b>Rīgas dome</b> (reģ.Nr.90000064250) reģistrācijas valsts – Latvijas Republika	<b>Riga City Council</b> (reg.No.90000064250) The State of registration – Republic of Latvia	230 621	49,00
<b>Latvijas Valsts</b> (Ar Ministru kabineta 12.03.2008. rīkojumu par valstij piederošo kapitāla daļu turētāju iecelta Ekonomikas ministrija)	<b>The State of Latvia</b> (Ministry of Economy has been appointed the holder of shares owned by the state in compliance to the Ordinance of the Cabinet of Ministers of 12.03.2008.)	230 597	48,995
<b>AS „Dalkia City Heat”</b> (reģ.Nr.40003718848) reģistrācijas valsts – Latvijas Republika	<b>JSC „Dalkia City Heat”</b> (reg. No.40003718848) The State of registration – Republic of Latvia	9 414	2,00
<b>AS „LATVENERGO”</b> (reģ.Nr.40003032949) reģistrācijas valsts – Latvijas Republika	<b>JSC „LATVENERGO”</b> (reg. No.40003032949) The State of registration – Republic of Latvia	24	0,005

AS „RĪGAS SILTUMS” komercdarbība nodrošina siltumenerģijas lietotājus Rīgā ar centralizētu un nepārtrauktu siltumapgādi. 2011./2012. finanšu gadā tika pārdoti 2,97 milj. MWh siltumenerģijas. Paraleli siltuma ražošanai koģenerācijas procesā tika saražoti 103 tūkst. MWh elektroenerģijas, no tiem 95,6 tūkst. MWh pārdoti AS „Latvenergo”. No siltumenerģijas pārdošanas iegūti 121,1 milj. latu un no elektroenerģijas pārdošanas – 8,7 milj. latu.

Akciju sabiedrība piegādā 76% no pilsētas būvēm un ēkām nepieciešamās siltumenerģijas. Vairāk nekā 75% no daudzdzīvokļu namu iedzīvotājiem centralizēti saņem karsto ūdeni. Par siltumenerģijas piegādi un lietošanu noslēgti 6 317 līgumi.

The business operation of the Joint Stock Company „RĪGAS SILTUMS” ensures centralised and continuous heat supply to heat consumers in Riga city. During fiscal year 2011/2012 the total sales of heat amounted to 2.97 mill. MWh. Parallel to heat production 103 thous. MWh of electricity were generated within the cogeneration process, and 95.6 thous. MWh of this amount were sold to the JSC „Latvenergo”. Revenues from sale of heat amounted to 121.1 mill. Lats and from sale of electricity to 8.7 mill. Lats.

The joint stock company supplies 76% of the heat required for houses and buildings of the city. More than 75% of residents of apartment houses receive district heating hot water. 6317 contracts have been concluded for the supply and use of heat.

The Joint Stock Company performs also technical maintenance service of internal district heating systems of buildings in Riga city. Income from the provision of technical maintenance service of internal district heating systems of buildings, in compliance to contracts concluded with administrators of buildings, are balanced against expenses. Revenues from the provision of technical maintenance service of internal district heating systems of buildings in fiscal year 2011/2012 amounted to 3.1 mill. Lats. The Company performs the technical maintenance of the internal heat supply systems in buildings with the total area of 8.5 mill. m<sup>2</sup>. 387 contracts with the managers of buildings have been concluded for the provision of this service.

The General Meeting of shareholders, Council and Management Board are the management institutions of the Joint Stock Company „RĪGAS SILTUMS”. The General Meeting is the highest management institution of the Joint Stock Company and the shareholders implement their rights in the management of the Joint Stock Company by it.

The operations of the Company are ensured by 29 structural units. The utility produces heat in 5 District Heating Plants and 38 automated gas fired boiler houses.

During fiscal year 2011/2012 the JSC „RĪGAS SILTUMS” bought 97.8% of the total amount of the purchased heat from the JSC „Latvenergo” Riga CHP 1 and CHP 2 production sites, and 2.2% from „Juglas Jauda” Ltd. In



Akciju sabiedrība veic arī Rīgas pilsētas ēku iekšējo siltumapgādes sistēmu tehnisko apkopi. Ieņēmumi par ēku iekšējo siltumapgādes sistēmu tehnisko apkopi saskaņā ar līgumiem, kas noslēgti ar ēku apsaimniekotājiem, ir sabalansēti ar izdevumiem. Ēku iekšējo siltumapgādes sistēmu tehniskās apkopes 2011./2012. finanšu gada apgrozījums bija 3,1 milj. latu. Uzņēmums veic iekšējo siltumapgādes sistēmu tehnisko apkopi ēkās ar kopējo platību 8,5 milj. m<sup>2</sup>. Par šo pakalpojumu veikšanu noslēgti 387 līgumi ar ēku apsaimniekotājiem.

AS „RĪGAS SILTUMS” pārvaldes institūcijas ir akcionāru sapulce, padome un valde. Akcionāru sapulce ir augstākā akciju sabiedrības pārvaldes institūcija, kurā akcionāri īsteno savas tiesības akciju sabiedrības pārvaldē.

Akciju sabiedrības darbību nodrošina 29 struktūrvienības. Uzņēmums siltumenerģiju ražo 5 siltumcentrālēs, 38 automatizētās gāzes katlumājās.

2011./2012. finanšu gadā AS „RĪGAS SILTUMS” no kopējās iepirktais siltumenerģijas 97,8% siltumenerģijas iepirka no AS „Latvenergo” ražotnēm TEC-1 un TEC-2, bet 2,2% no SIA „Juglas Jauda”. Iepirktais siltumenerģijas apjoms 2011./2012. finanšu gadā bija 69,1% no kopējā akciju sabiedrības tīklā nodotās siltumenerģijas apjoma. Pārējos 30,9% no nepieciešamā siltumenerģijas daudzuma saražoja AS „RĪGAS SILTUMS” siltumavotos.

Visu iepirktais un pašu siltumavotos saražotās siltumenerģijas apjomu AS „RĪGAS SILTUMS” realizē siltumenerģijas lietotājiem Rīgā.

AS „RĪGAS SILTUMS” siltumenerģijas piegādei izmanto aptuveni 900 km siltumtīklu. Uzņēmumam piederošo siltumtīklu kopējais garums ir 678,54 km, tai skaitā 212,07 km bezkanāla siltumtīkli.

Akciju sabiedrība turpinājusi investēt infrastruktūras attīstībā, no jauna izbūvējot un rekonstrējot siltumtīklus 12,63 km garumā.

Siltumapgādes sistēmas rekonstrukcijas un akciju sabiedrības darbības efektivitātes paaugstināšanas pasākumi atspoguļojas siltumenerģijas zudumu izmaiņās. 2011./2012. finanšu gadā siltumenerģijas zudumi bija 13,41% no tīklā nodotās siltumenerģijas daudzuma.

Akciju sabiedrības aktīvi 2011./2012. finanšu gadā bija 112,4 milj. latu vērtībā, tajā skaitā ilgtermiņa ieguldījumi – 99,7 milj. latu (88,7%), apgrozāmie līdzekļi 12,7 milj. latu (11,3%).

2011./2012. finanšu gada neto apgrozījums bija 133,1 milj. latu, peļņa – 3,6 milj. latu.

fiscal year 2011/2012 the volume of heat purchased by the JSC „RĪGAS SILTUMS” amounted to 69.1% of the total volume of heat transferred to the district heating network of the Joint Stock Company. The remaining 30.9% of the required heat volume were produced by the JSC „RĪGAS SILTUMS” in its own heat sources.

The total volume of the heat, both purchased and produced in own heat sources, is sold by the JSC „RĪGAS SILTUMS” to consumers of Riga city.

The JSC „RĪGAS SILTUMS” operates district heating networks with the total length of about 900 km for the supply of heat. The total length of district heating networks owned by the company amounts to 678.54 km, of which 212.07 km are networks with no channels.

The Joint Stock Company has continued the investments in the development of the infrastructure by constructing new district heating networks and reconstructing the existing ones with the total length of 12.63 km.

The measures of reconstruction of the district heating supply system and the increase of the efficiency of the Joint Stock Company operation are reflected by the changes in the heat losses. In fiscal year 2011/2012 the heat losses amounted to 13.41 % of the heat transmitted to the network.

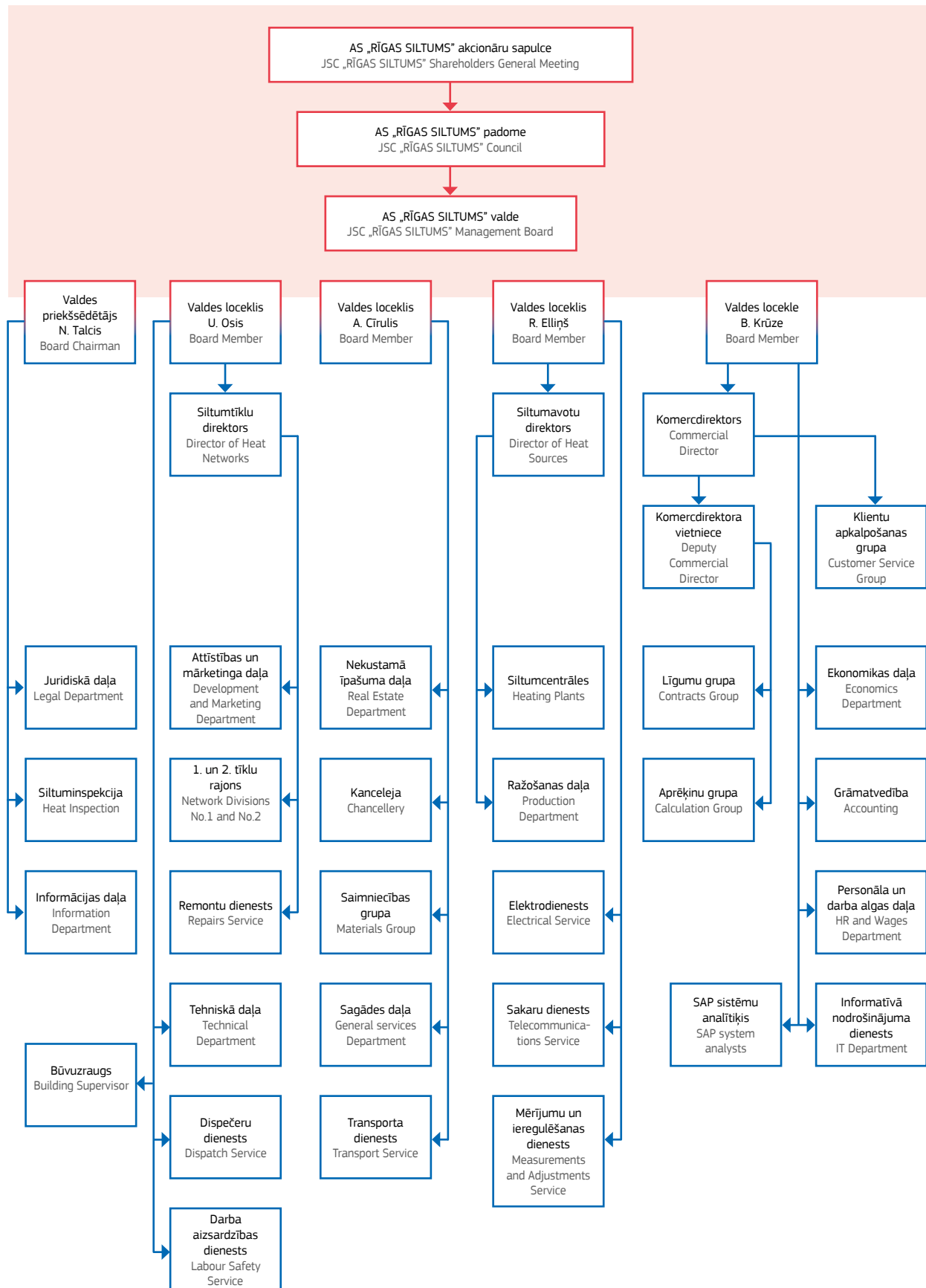
The value of assets of the Joint Stock Company amounted to 112.4 mill. Lats in fiscal year 2011/2012 and included long term investments in the amount of 99.7 mill. Lats (88.7%) and current assets in the amount of 12.7 mill. Lats (11.3%).

During fiscal year 2011/2012 the net revenues amounted to 133.1 mill. Lats and the profit amounted to 3.6 mill. Lats.



## AKCIJU SABIEDRĪBAS „RĪGAS SILTUMS” STRUKTŪRA

### STRUCTURE OF THE JOINT STOCK COMPANY „RĪGAS SILTUMS”



## AKCIJU SABIEDRĪBAS KOMERCDARBĪBAS REZULTĀTI

### RESULTS OF THE BUSINESS OPERATIONS OF THE JOINT STOCK COMPANY

#### SILTUMENERĢIJAS PIEPRASĪJUMS

AS „RĪGAS SILTUMS” komercdarbības rezultāti, kas saistīti ar siltumenerģijas ražošanu un realizāciju, lielā mērā ir atkarīgi no klimatiskajiem apstākļiem. Apkures sezonas statistiski aprēķinātā vidējā normatīvā āra gaisa temperatūra pēc Latvijas būvnormatīva LBN 003-01 ir 0,0°C un apkures sezonas garums 203 dienas.

2011./2012. finanšu gada apkures sezonas vidējā diennakts āra gaisa temperatūra bija 1,4°C un sezona ilga 193 dienas.

2011./2012. finanšu gadā patērētājiem tika lietderīgi nodoti 2,97 milj. MWh siltumenerģijas, tas ir, par 2,8% jeb 85 tūkst. MWh mazāk nekā plānots, bet, salīdzinot ar iepriekšējo periodu, patērētājiem nodotās lietderīgās siltumenerģijas daudzums samazinājies par 7,8% jeb 251 tūkst. MWh.

#### HEAT DEMAND

The results of the business operations of the JSC „RĪGAS SILTUMS”, which are related to production and sale of heat, largely depend on climatic conditions. The average statistic assessed ambient external temperature of a heating season according to the Latvian Building Standard LBN 003-01 amounts to 0.0°C and the length of a heating season is planned to be 203 days.

During the heating season of fiscal year 2011/2012 the average ambient temperature amounted to 1.4° C and the season lasted for 193 days.

During fiscal year 2011/2012 totally 2.97 mill. MWh of heat were effectively delivered to consumers, and it is by 2.8% or 85 thous. MWh below the planned amount. In comparison to the preceding report period the volume of heat delivered to consumers has decreased by 7.8% or 251 thous. MWh.

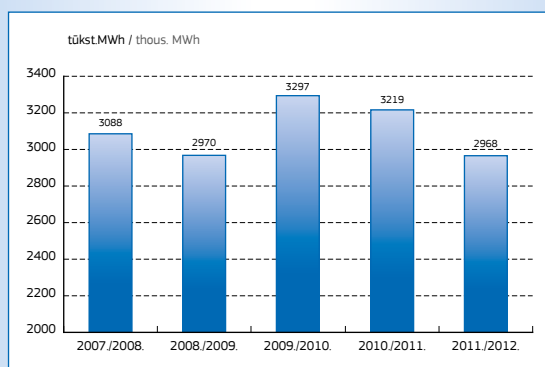
#### Apkures sezonu ilgums, āra gaisa vidējā temperatūra un patērētājiem nodotā siltumenerģija pa finanšu gadiem

The length of heating seasons, average ambient temperature and heat delivered to consumers per fiscal years

Finanšu gadi Fiscal years	Patērētājiem nodotā siltumenerģija, tūkst. MWh Heat delivered to consumers, thous. MWh	Apkures sezonas āra gaisa vidējā temperatūra, °C Average ambient temperature of the heating season, °C	Apkures sezonas ilgums, dienas The length of the heating season, days
2007./2008.	3088	2,5	201
2008./2009.	2970	1,8	192
2009./2010.	3297	-0,3	201
2010./2011.	3219	-0,4	192
2011./2012.	2968	1,4	193
2011./2012. plāns 2011/2012 estimate	3053	0,0	203

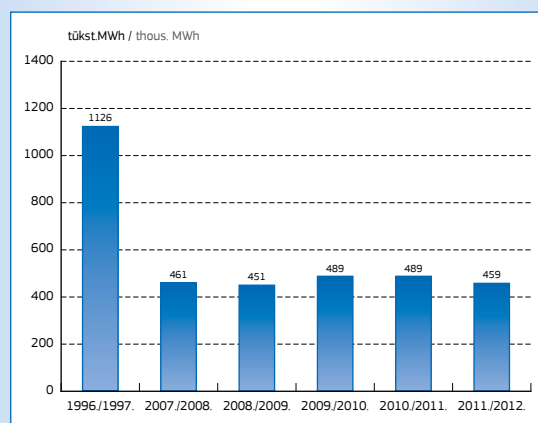
#### Lietderīgi nodotās siltumenerģijas salīdzinājums pa finanšu gadiem

Comparison of effectively delivered heat per fiscal years



#### Siltumenerģijas zudumi

Heat Losses



2011./2012. finanšu gadā siltumenerģijas zudumi bija 459 tūkst. MWh, tas ir, par 29 tūkst. MWh mazāk nekā 2010./2011. finanšu gadā, bet zudumu īpatsvars atskaites periodā, salīdzinot ar 2010./2011. finanšu gadu, ir palielinājies par 0,23 procentpunktiem un to īpatsvars bija 13,41% no kopējā tīklā nodotā siltumenerģijas daudzuma.

1996./1997. finanšu gadā, uzsākot AS „RĪGAS SILTUMS” darbību, siltumenerģijas zudumi veidoja vienu piektdaļu no tīklā nodotās siltumenerģijas.

Salīdzinot ar 1996./1997. finanšu gadu, siltumenerģijas zudumi ir samazinājušies par 667 tūkst. MWh jeb 2,45 reizes.

## SILTUMENERĢIJAS RAŽOŠANA

Pašu siltumavotos saražotā siltumenerģija, kuras apjoms bija 1,06 milj. MWh gadā, bija 30,9% no kopējās siltumenerģijas apjoma, kas nodots siltumtīklos.

No AS „Latvenergo” ražotnes TEC-1 tika iepirkti 891 tūkst. MWh (37,63%) siltumenerģijas, no TEC-2 – 1,4 milj. MWh (60,15%) siltumenerģijas un no SIA „Juglas jauda” – 53 tūkst. MWh (2,22%) siltumenerģijas. Salīdzinot 2011./2012. finanšu gada pirktās siltumenerģijas apjomus ar attiecīgiem rādītājiem pirms gada, ir redzams, ka iepirktais siltumenerģijas apjoms no TEC-1 pieaudzis par 111 tūkst. MWh, bet no TEC-2 samazinājies par 339 tūkst. MWh.

Izvērtējot pašu saražotās siltumenerģijas izmaksas, salīdzinot ar iepriekšējo finanšu gadu, jāatzīmē cenas pieaugumu dabasgāzei par 26,4% un cenas pieaugumu šķeldai par 34,6%.

Gada vidējā gāzes cena pieauga no 189,20 Ls/tūkst.m<sup>3</sup> 2010./2011. finanšu gadā līdz 239,11 Ls/tūkst.m<sup>3</sup> 2011./2012. finanšu gadā, savukārt, vidējā šķeldas cena pieauga no 7,47 Ls/ber.m<sup>3</sup> līdz 10,05 Ls/ber.m<sup>3</sup>. Dabasgāzes cenas pieaugums būtiski ietekmēja akciju sabiedrības kurināmā izmaksas uz vienu saražoto siltumenerģijas MWh. Pēdējā gadā tās pieauga par 25% jeb no 20,24 Ls/MWh līdz 25,34 Ls/MWh.

Akciju sabiedrības siltumenerģijas ražošanas izmaksas mainās tieši proporcionāli gāzes vidējās cenas izmaiņām. Dabasgāzes cenām pieaugot par 26,4%, proporcionāli pieaug kurināmā izmaksas uz vienu saražoto MWh. Tas saistīts ar to, ka kurināmā izmaksās gāzes īpatsvars ir lielāks nekā šķeldas īpatsvars. Gāzes īpatsvars kurināmā izmaksās 2011./2012. finanšu gadā bija 95%.

## SILTUMENERĢIJAS UN ELEKTROENERĢIJAS TARIFS

AS „RĪGAS SILTUMS” siltumenerģijas tarifs aprēķināts saskaņā ar 2010. gada 14. aprīļa Sabiedrisko pakalpojumu regulēšanas komisijas padomes lēmumu Nr. 1/7 apstiprināto metodiku „Siltumenerģijas ap-

During fiscal year 2011/2012 the heat losses amounted to 459 thous. MWh, which is 29 thous. MWh below the amount of fiscal year 2010/2011. The proportion of losses has increased by 0.23 percentage points during the report period in comparison to fiscal year 2010/2011, and their proportion amounted to 13.41% of the total amount of heat transmitted to the district heating network.

In fiscal year 1996/1997 when the JSC „RĪGAS SILTUMS” started its operation the heat losses amounted to one fifth of the heat transmitted to the heat network.

In comparison to fiscal year 1996/1997 the heat losses have decreased by 667 thous. MWh or 2.45 times.

## HEAT PRODUCTION

Heat produced in own heat production sources amounting to 1.06 mill. MWh per year accounted for 30.9 % of the total volume of heat delivered to the DH network.

891 thous. MWh of heat were purchased from the production plant of the JSC „Latvenergo” CHP-1 (37.63%) and 1.4 mill. MWh were purchased from CHP-2 (60.15%), and 53 thous. MWh (2.22%) were purchased from „Juglas jauda” Ltd. When the amounts of heat purchased in fiscal year 2011/ 2012 are compared to the relevant figures a year ago, it can be seen that the amount of the purchased heat from CHP-1 has increased by 111 thous. MWh and the amount from CHP-2 has decreased by 339 thous. MWh.

In the result of assessment of costs of heat produced by own sources, in comparison to the preceding fiscal year, the price increase of natural gas by 26.4% and the price increase of wood-chips by 34.6% have to be noted.

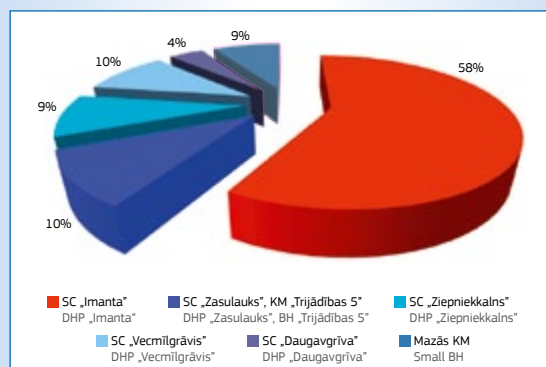
The annual average gas price increased from 189.20 Ls/thous.m<sup>3</sup> in fiscal year 2010/2011 to 239.11 Ls/thous.m<sup>3</sup> in fiscal year 2011/2012, and the average price of wood-chips increased from 7.47 Ls/loose m<sup>3</sup> to 10.05 Ls/loose m<sup>3</sup>. The increase of the natural gas price had a considerable impact upon the fuel costs of the Joint Stock Company per produced MWh of heat. During last year the increase was from 20.24 Ls/MWh to 25.34 Ls/MWh or by 25%.

The heat production costs of the Joint Stock Company change in direct proportion to the changes in the average price of gas. Along with the increase of natural gas prices by 26.4% the fuel costs per produced MWh increase accordingly. This is related to the fact that the proportion of gas in the fuel costs is higher than the proportion of wood chips. The gas proportion in the fuel costs amount to 95% in fiscal year 2011/2012.

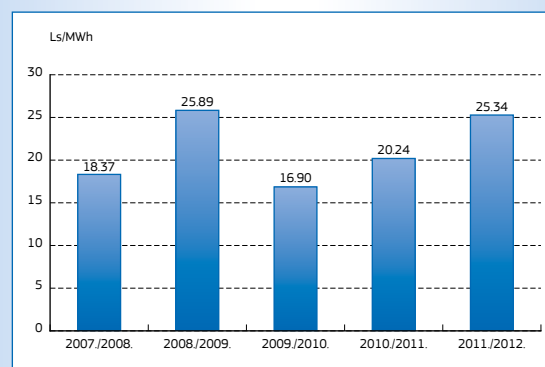
## HEAT AND ELECTRICITY RATES

The heat rate of the JSC „RĪGAS SILTUMS” is calculated in compliance with the “Methodology of calculation of the rates of heat supply services” approved by resolution No. 1/7 of the Council of the Public Utilities Com-

### Pašu ražotā siltumenerģija siltumcentrālēs un katlumājās Own heat production in heat plants and boiler houses

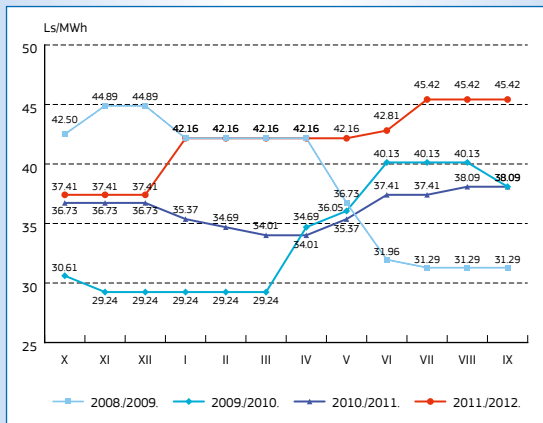


### Kurināmā izmaksu uz 1 MWh salīdzinājums pa finanšu gadiem Comparison of fuel costs per 1 MWh in fiscal years

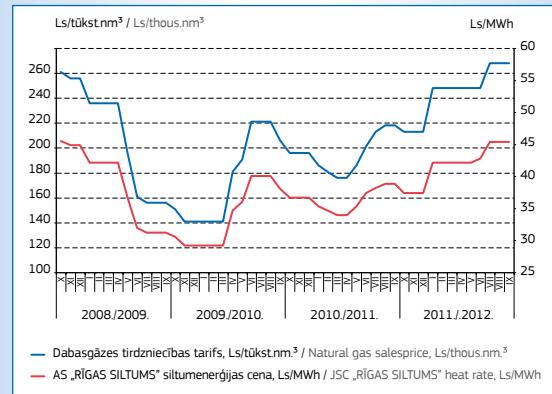




**Siltumenerģijas tarifu salīdzinājums**  
Comparison of heat rates



**Siltumenerģijas tarifu ar gāzes cenu salīdzinājums**  
Comparison of heat rates and gas prices



gādes pakalpojumu tarifu aprēķināšanas metodika”, kas ir izdota saskaņā ar likumu „Par sabiedrisko pakalpojumu regulatoriem”.

AS „RĪGAS SILTUMS” norēķiniem par piegādāto siltumenerģiju no oktobra līdz decembrim tika piemērots tarifs 37,41 Ls/MWh (bez PVN), kas atbilst dabasgāzes tirdzniecības cenai 175 Ls/tūkst.nm<sup>3</sup>, savukārt, periodā no janvāra līdz maijam – 42,16 Ls/MWh, kas atbilst dabasgāzes tirdzniecības cenai 210 Ls/tūkst.nm<sup>3</sup>. Pamatojoties uz Sabiedrisko pakalpojumu regulēšanas komisijas 2012.gada 27.aprīļa lēmumu Nr. 110, jaunie AS „RĪGAS SILTUMS” siltumenerģijas apgādes pakalpojumu tarifi stājās spēkā 2012.gada 1.jūnijā, saskaņā ar kuriem jūnijā norēķiniem par piegādāto siltumenerģiju tika piemērots tarifs 42,81 Ls/MWh, kas atbilst dabasgāzes tirdzniecības cenai 210 Ls/tūkst.nm<sup>3</sup>, bet no jūlija līdz septembrim tika piemērots tarifs 45,42 Ls/MWh, kas atbilst dabasgāzes tirdzniecības cenai 230 Ls/tūkst.nm<sup>3</sup>.

2010./2011.finanšu gadā vidējais siltumenerģijas tarifs bija 35,66 Ls/MWh, bet 2011./2012.finanšu gada attiecīgajā periodā, pieaugot par 15%, tas sasniedza 40,93 Ls/MWh.

Siltumenerģijas tarifa pieaugums saistīts ar dabasgāzes cenas paaugstināšanos. Mainoties siltumenerģijas tarifam, pieaugušas arī AS „RĪGAS SILTUMS” mainīgās izmaksas – kurināmā, pirktās siltumenerģijas un elektroenerģijas izmaksas, turpretī pastāvīgo izmaksu apjoms ir pat samazinājies no 7,70 latiem par MWh līdz 7,48 latiem par MWh.

Elektroenerģijas pārdošanas tarifi tiek aprēķināti saskaņā ar 2009.gada 10.marta Ministru kabineta noteikumiem Nr.221 „Noteikumi par elektroenerģijas ražošanu un cenu noteikšanu, ražojot elektroenerģiju koģenerācijā”. SC „Daugavgrīva” vidējais elektroenerģijas pārdošanas

tarifs 14<sup>th</sup> April 2010 and issued in compliance with the Law “On Regulators of Public Utilities”.

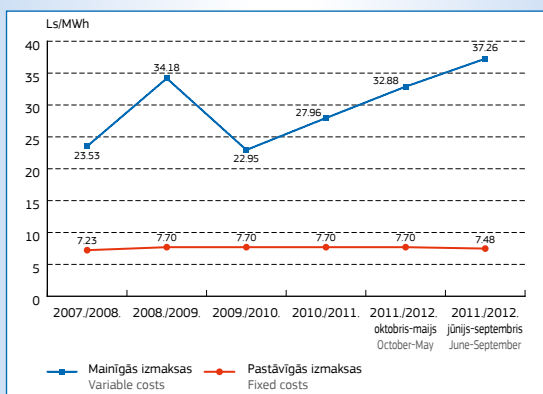
The rate of 37.41 Ls/MWh (VAT excluded) was applied to settlements for supplied heat with the JSC „RĪGAS SILTUMS” from October to December, which corresponds to the natural gas sales price of 175 Ls/thous. m<sup>3</sup>, and in the period from January to May the rate of 42.16 Ls/MWh was applied, which corresponds to the natural gas sales price of 210 Ls/thous.m<sup>3</sup>. In compliance with resolution No. 110 of the Public Utilities Commission of 27<sup>th</sup> April 2012, the new rates of heat supply of the JSC „RĪGAS SILTUMS” entered into force on 1<sup>st</sup> June 2012. Accordingly, the rate of 42.81 Ls/MWh, which corresponds to the natural gas sales price of 210 Ls/thous.m<sup>3</sup>, was applied to the settlements for supplied heat in June, and during the period from July to September the rate of 45.42 Ls/MWh, which corresponds to the natural gas sales price of 230 Ls/thous.m<sup>3</sup>, was applied.

In fiscal year 2010/2011 the average heat rate amounted to 35.66 Ls/MWh and in the corresponding period of fiscal year 2011/2012 it increased by 15% and reached the level of 40.93 Ls/MWh.

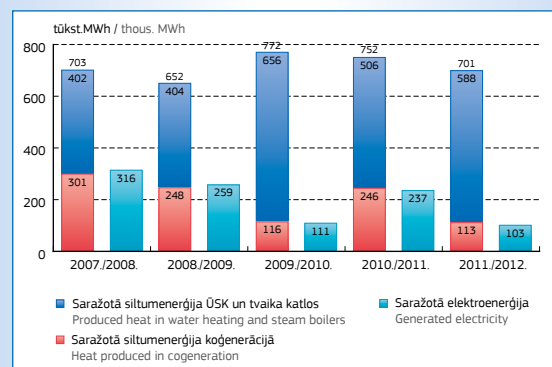
The increase of the heat rate is related to the increase of the price of natural gas. Along with the change of the heat rate, also the variable costs of the JSC „RĪGAS SILTUMS” have increased – these are the costs for fuel, purchased heat and electricity, however, the amount of fixed costs has even decreased from 7.70 Lats per MWh to 7.48 Lats per MWh.

Electricity sales rates are calculated in compliance to the Regulations of the Cabinet of Ministers No. 221 of March 10, 2009 „Regulations on electricity generation and setting of prices when electricity is generated in cogeneration mode”. The average electricity sales rate of DHP

**Mainīgās un pastāvīgās izmaksas siltumenerģijas tarifā**  
Variable and fixed costs in the heat rate



**Koģenerācijas stacijās saražotā siltumenerģija un elektroenerģija**  
Heat produced and electricity generated at cogeneration plants



tarifs bija 129,78 Ls/MWh, KM Viestura 20b – 106,10 Ls/MWh, KM Keramikas 2a – 88,08 Ls/MWh un SC „Imanta” – 89,54 Ls/MWh. Līdzīgi kā siltumenerģijas cena, arī koģenerācijas stacijās ražotās elektroenerģijas cena ir atkarīga no dabasgāzes cenas. Iepriekšējā finanšu gada laikā elektrības ražošanā izlietotās dabasgāzes cena pieauga no 175 Ls/tūkst.nm<sup>3</sup> 2011.gada oktobrī līdz 230 Ls/tūkst.nm<sup>3</sup> 2012.gada septembrī.

## SILTUMENERĢIJAS UN ELEKTROENERĢIJAS RAŽOŠANA KOĢENERĀCIJAS PROCESĀ

Uzņēmuma lēmums mazināt biznesa risku un atkarību no klimatiskajiem apstākļiem, attīstot koģenerācijas stacijas, ir būtiski stabilizējis AS „RĪGAS SILTUMS” apgrozījumu.

2011./2012.finanšu gadā AS „RĪGAS SILTUMS” veica elektroenerģijas ražošanu koģenerācijā četros siltumavotos: KM Viestura prospekts 20b, SC „Daugavgrīva”, SC „Imanta” un KM Keramikas iela 2a.

Koģenerācijas procesā saražotā elektroenerģija, pirmkārt, tiek izmantota siltumenerģijas un elektroenerģijas ražošanai attiecīgajā siltuma avotā un neizmantotā enerģija tiek pārdota AS „Latvenergo”.

## DARBS AR KLIENTIEM

AS „RĪGAS SILTUMS” siltumenerģiju piegādā saskaņā ar līguma par siltumenerģijas piegādi un lietošanu nosacījumiem. Uz 2012.gada 1.oktobra ar ēku apsaimniekotājiem/īpašniekiem ir noslēgti 6 317 līgumi par 7 423 ēku siltumapgādi.

AS „RĪGAS SILTUMS” veic ēku iekšējo siltumapgādes sistēmu tehnisko apkopi ar kopējo platību 8,5 milj. m<sup>2</sup>. Par šo pakalpojumu veikšanu noslēgti 387 līgumi ar ēku apsaimniekotājiem.

Par ēku iekšējo siltumapgādes sistēmu tehniskās apkopes darbu veikšanu 2011./2012.finanšu gadā ir izrakstīti rēķini par kopējo summu 3,8 milj. latu, tajā skaitā PVN.

No kopējā 8 078 individuālo siltummezglu skaita uz 2012.gada 1.oktobra modernizēti 8 044 siltummezgli jeb 99,6%. 2011./2012.finanšu gadā ierīkoti 6 jauni individuālie siltummezgli. Nemodernizēto individuālo siltummezglu skaits uz 2012.gada 1.oktobra ir 34.

Uz 2012.gada 1.oktobra parāds par piegādāto siltumenerģiju (neskaitot septembra realizāciju) bija 5,25 milj. latu, tai skaitā, par 2011./2012.finanšu gadā piegādāto siltumenerģiju (bez septembra patēriņa) – 4,6 milj. latu. Uz 2011.gada 1.oktobra tas bija 5,34 milj. latu, tai skaitā, par 2010./2011.finanšu gadā piegādāto siltumenerģiju (bez septembra patēriņa) – 4,95 milj. latu.

Uz 2012.gada 1.oktobra apmaksas procents par 2011./2012.finanšu gadā piegādāto siltumenerģiju ir 96,59%, kas ir labāks,

„Daugavgrīva” amounted to 129.78 Ls/MWh, of BH Viestura 20b to 106.10 Ls/MWh, of BH Keramikas 2a to 88.08 Ls/MWh and of DHP „Imanta” to 89.54 Ls/MWh. Similarly to the heat price, also the price of electricity generated in cogeneration plants depends on the natural gas price. During the preceding fiscal year the price of natural gas used for the generation of electricity increased from 175 Ls/thous.nm<sup>3</sup> in October 2011 to 230 Ls/thous.nm<sup>3</sup> in September 2012.

## PRODUCTION OF HEAT AND GENERATION OF ELECTRICITY IN A COGENERATION PROCESS

The company resolution to reduce the business risk and dependence on climatic conditions by developing cogeneration plants has considerably stabilised the revenues of the JSC „RĪGAS SILTUMS”.

In fiscal year 2011/2012 the JSC „RĪGAS SILTUMS” generated electricity in the cogeneration mode in four heat sources: BH Viestura prospect 20b, DHP „Daugavgrīva”, DHP „Imanta” and BH Keramikas street 2a.

The electricity generated within the cogeneration process is mainly used for the production of heat and generation of electricity in the relevant heat source, and the surplus energy is sold to the JSC „Latvenergo”.

## WORK WITH CUSTOMERS

The JSC „RĪGAS SILTUMS” supplies heat in compliance with the terms of the contract on heat supply and use. On 1<sup>st</sup> October 2012 totally 6 317 contracts were concluded with administrators/owners of buildings on the supply of heat to 7 423 buildings.

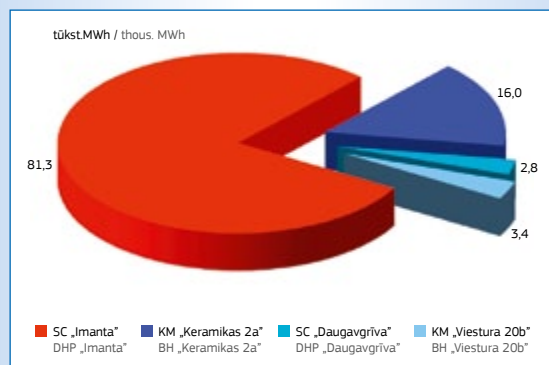
The company performs technical maintenance of internal heat supply systems of buildings with the total area of 8.5 mill. m<sup>2</sup>. 387 contracts have been concluded for the provision of the above service with administrators of buildings.

Invoices for the total amount of 3.8 mill. Lats, including VAT, were issued for the performance of the technical maintenance works of the internal heat supply systems of buildings in fiscal year 2011/2012.

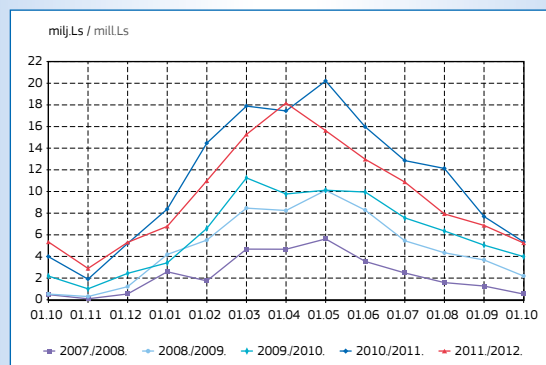
From the total number of 8078 individual heat substations 8044 individual heat substations or 99.6% were modernised on 1<sup>st</sup> October 2012. 6 new individual heat substations were constructed in fiscal year 2011/2012. The number of individual heat substations that have not been modernised is amounted to 34 on 1<sup>st</sup> October 2012.

The debtors' debt for consumed heat on 1<sup>st</sup> October 2012 amounted to 5.25 mill. Lats (sales of September excluded), including the debt of 4.6 mill. Lats for heat delivered during fiscal year 2011/ 2012 (sales of September excluded). The debt amounted to 5.34 mill. Lats on 1<sup>st</sup> October 2011, including the debt of 4.95 mill. Lats for the heat delivered during fiscal year 2010/2011 (sales of September excluded).

### Elektroenerģijas ražošanas sadalījums starp ražošanas avotiem, tūkst. MWh Split of electricity generation among generating sources, thous. MWh



### Siltumenerģijas lietotāju parāda dinamika pa apkures sezonām Dynamics of the debts of heat consumers per heating seasons



salīdzinot ar iepriekšējo finanšu gadu, kad apmaksas procents bija 96,18%.

## SABIEDRISKĀS ATTIECĪBAS

Sabiedriskās attiecības ir atbalsts saziņai ar AS „RĪGAS SILTUMS” mērķgrupām, kas ir gan esošie un potenciālie klienti, gan plašsaziņas līdzekļu pārstāvji, valsts pārvaldes institūcijas, iestādes un ministrijas.

Stratēģiski vadot sabiedriskās attiecības, veiksmīgi tiek uzturēta uzņēmuma reputācija.

Uzņēmumā veiksmīgi tiek izmantoti tiešie komunikācijas kanāli, tādi kā interneta mājaslapa [www.rs.lv](http://www.rs.lv), Klientu diennakts bezmaksas palīdzības dienesta tālrunis 80000090, kā arī e-pasts [siltums@rs.lv](mailto:siltums@rs.lv). Šie saziņas līdzekļi sniedz informāciju par aktuālo uzņēmumā, kā arī nodrošina atgriezenisko saiti, kas ļauj uzlabot uzņēmuma struktūrvienību darbu.

Komunikācija ar plašsaziņas līdzekļu pārstāvjiem tiek nodrošināta, sniedzot precīzu informāciju plašsaziņas līdzekļiem, informējot par aktualitātēm siltumapgādes uzņēmumā, kā arī, skaidrojot citus jautājumus, piemēram, siltumenerģijas tarifu veidošanās, apkures sezonas uzsākšanas nosacījumi un siltumapgādes sistēmas attīstība nākotnē.

AS „RĪGAS SILTUMS” kļuvusi par objektīvu un uzticamu informācijas partneri, konsultējot kā žurnālistus, tā arī amatpersonas jautājumos saistībā ar siltumapgādes nozari kopumā.

AS „RĪGAS SILTUMS” klientu ērtībai darbojas Klientu diennakts bezmaksas palīdzības dienesta tālrunis 80000090. Tas ļauj rīdziniekim maksimāli ātri pieteikt bojājumu gadījumus siltumtīklos, sniegt pretenzijas par pakalpojumu kvalitāti, kā arī izteikt ierosinājumus struktūrvienību darba uzlabošanai. Pateicoties bezmaksas telefonlīnijai, iespējams sniegt informāciju arī par aktualitātēm uzņēmumā. Aizvadītajā finanšu gadā telefonlīnijas sniegtās iespējas izmantoja vairāk nekā 68 tūkstoši iedzīvotāju, kas saņēma atbilstošu palīdzību un nepieciešamo informāciju.

Kā efektīvs saziņas kanāls tiek izmantota AS „RĪGAS SILTUMS” mājaslapa [www.rs.lv](http://www.rs.lv). Tajā iespējams iegūt informāciju par jaunumiem uzņēmumā, piemēroto siltumenerģijas tarifu Rīgā, plānotajiem remontdarbiem, tehniskajiem noteikumiem, investīciju projektiem, konkursiem un citām aktualitātēm. Mājaslapā iestrādātajā kontaktformā iespējams tiešsaistē uzdot interesējošus jautājumus un sniegt novērtējumu saistībā ar uzņēmuma aktivitātēm. Tādējādi tiek nodrošināta arī atgriezeniskā saikne ar klientiem, kas ļauj efektīvi vadīt uzņēmuma darbu.

Īpašu atzinību iedzīvotāju vidū guvusi sadaļa Laika apstākļi, kur iespējams uzzināt tā brīža galvaspilsētas meteoroloģisko apstākļu informāciju, kā arī arhīvā izzināt laika apstākļus ik dienu līdz pat 2002. gadam. Tāpat pozitīvi tiek novērtēta sadaļa Jaunumi, kas sniedz informāciju par aktuālo uzņēmumā.

Mājaslapa rada vispusīgu priekšstatu par uzņēmuma darbu un nākotnes plāniem, kā arī sniedz atbildes uz klientus interesējošajiem jautājumiem. Gada laikā mājaslapu apskatījuši vairāk nekā 900 tūkstoši apmeklētāju.

Uzņēmuma komunikācijas mērķis ir sniegt precīzu, objektīvu un nodēriģu informāciju saviem klientiem, skaidrojot notiekošos procesus siltumapgādes uzņēmumā AS „RĪGAS SILTUMS”, kā arī mērķus, uz kuriem tiecas lielākais siltumapgādes uzņēmums Baltijas valstīs.

The settlement ratio for heat supplied in fiscal year 2011/2012 on 1st October 2012 amounted to 96.59%, which is better than that of the preceding fiscal year when it amounted to 96.18%.

## PUBLIC RELATIONS

Public relations provide support for communication with the target groups of the JSC „RĪGAS SILTUMS”, which include both existing and potential customers, representatives of mass media, state administration institutions, authorities and ministries.

By means of strategic management of public relations the reputation of the organisation is successfully maintained.

The Company has been successfully utilising direct communication channels: website [www.rs.lv](http://www.rs.lv), the Customers 24 hours toll free service line 80000090 as well as the e-mail: [siltums@rs.lv](mailto:siltums@rs.lv). These means of communications provide information on topicalities in the utility and provide the feedback which helps to improve the work of structural units of the utility.

Communications with mass media representatives is ensured by provision of accurate information to mass media, by provision of information on topicalities in the district heating utility, as well as by explaining other issues, like formation of the heat rate, conditions for commencing a heating season and future development of the heat supply system.

The JSC „RĪGAS SILTUMS” has become an objective and trustworthy information partner providing advice to journalists, as well as officials on general issues related to district heating industry.

For the convenience of customers of the JSC „RĪGAS SILTUMS” the toll-free Customer service 80000090 is in operation. In this way it is possible for residents of Riga to report damages in the district heating networks and to submit any claims regarding the quality of service, as well as to express suggestions for improvement of the work of structural units. Thanks to the toll-free phone line it is possible to provide direct information also on topicalities in the utility. During last fiscal year the possibilities provided by the toll-free line were used by more than 68 thousands of residents of Riga who have received corresponding assistance and required information.

The website of the Joint Stock Company „RĪGAS SILTUMS” [www.rs.lv](http://www.rs.lv) is being utilised as an efficient communications channel. It provides information on the news in the company, the applicable heat prices in Riga, the planned repairs, technical regulations, developed investment projects, tenders and other topical issues. By using the contact form incorporated in the Internet site it is possible to ask questions on-line, as well as to provide evaluation of the Company's activities, thus, ensuring feedback from customers, which permits to manage the company work in an efficient manner.

The section of the weather forecast has received most positive references among public, it provides current information on weather in the capital and in the archive it is possible to track the weather on daily basis back to year 2002. Also the section “News” presenting information on most topical issues in the JSC „RĪGAS SILTUMS” has received positive assessment.

The website provides a comprehensive view on the company operations, plans and future perspectives, as well as answers to questions of interest to customers. During a year there have been more than 900 thousands visitors to this website.

The goal of communications of the company is to provide accurate, objective and useful information to its customers by explaining ongoing processes in the district heating utility the JSC „RĪGAS SILTUMS”, as well as goals towards achievement of which the biggest district heating utility in the Baltics is working.



## APSTĀKĻI, KAS VAR IETEKMĒT AKCIJU SABIEDRĪBAS SAIMNIECISKO STĀVOKĻI

### CONDITIONS THAT MAY IMPACT THE ECONOMIC POSITION OF THE JOINT STOCK COMPANY

#### JAUNU KLIENTU PIESAISTE

Veicot sadarbību ar potenciālajiem siltumenerģijas lietotājiem un turpinot sadarbību ar iepriekšējos finanšu gados uzsāktajiem projektiem, 2011./2012. finanšu gadā noslēgti līgumi par 32 objektiem ar kopējo pieslēdzamo siltuma slodzi 15,0 MW un uzsākuši siltumenerģijas lietošanu 35 jauni objekti ar kopējo plānoto siltuma slodzi 18,3 MW.

Nozīmīgākie objekti, par kuriem noslēgti līgumi, ir Latvijas Nacionālās bibliotēkas ēka, Mūkusalas ielā 3 – 5,34 MW, SIA „Biroju centrs „Ezerparks”” Valsts ieņēmuma dienesta biroju ēka, Talejas ielā 1 – 2,84 MW, Valsts asinsdonoru centrs, Sēlpils ielā 6 – 0,52 MW.

2011./2012. finanšu gadā dažādu iemeslu dēļ no Rīgas pilsētas centralizētās siltumapgādes sistēmas tika atslēgti un līgumattiecības pārtraukuši 22 objekti ar kopējo siltumslodzi 6,3 MW, no tiem 14 objektiem ar kopējo siltumslodzi 5,5 MW pēc to rekonstrukcijas nākotnē tiks atjaunots pieslēgums centralizētajai siltumapgādes sistēmai. Salīdzinot ar 2009./2010. finanšu gadu, atslēgto objektu skaits samazinās un jauno klientu skaits palielinās.

#### Siltumtīklu rekonstrukcija un remonts

Viens no galvenajiem centralizētās siltumapgādes elementiem ir siltumtīkli. Tieši no siltumtīklu un to elementu tehniskā stāvokļa ir atkarīga centralizētās siltumapgādes drošība un siltumenerģijas zudumu lielums, kā caur izolāciju, tā arī ar siltumnesēja noplūdi.

Veicot siltumtīklu posmu rekonstrukciju, tiek izmantoti moderni siltumizolācijas materiāli un pielietotas rūpnieciski izolētas caurules, kuru ekspluatāciju neietekmē augsts gruntsūdens līmenis un siltumenerģijas zudumi ir mazāki nekā nomaināmiem siltumtīkliem.

Pamatlīdzekļu uzturēšanas, atjaunošanas un ražošanas attīstības remontdarbu plāns tiek sastādīts, pamatojoties uz izvērtēšanas komisijas slēdzieni par objektu iekļaušanu remontu darbu plānā un izstrādātajiem noteikumiem „Par kārtību kādā objekti tiek iekļauti remontu

#### ATTRACTION OF NEW CUSTOMERS

By cooperating with the potential heat consumers and continuing the cooperation with the projects initiated during the preceding fiscal years, in fiscal year 2011/2012 contracts were concluded on 32 sites with the total connected heat capacity of 15.0 MW and 35 new sites with the total planned heat load of 18.3 MW started the use of heat.

The major sites regarding which contracts were concluded include the building of the Latvian National Library at Mūkusalas street 3 with the heat load of 5.34 MW, „Biroju centrs „Ezerparks”” Ltd – the office building of the State Revenue Service at Talejas street 1 with the heat load of 2.84 MW, the National Blood Donors Centre at Sēlpils street 6 with the heat load of 0.52 MW.

2011/2012, 22 sites with the total heat load of 6.3 MW were disconnected from the district heating system of Riga city and the relevant contracts were terminated. Of this number, 14 sites with the total heat load of 5.5 MW after reconstruction the district heating network connection will be restored for these sites in future. In comparison to fiscal year 2009/2010, the number of disconnected sites has decreased considerably. The number of new clients has increased.

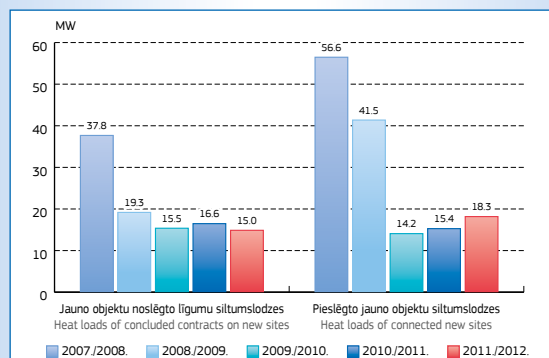
#### Reconstruction and repair of district heating networks

District heating networks are among the most important elements of district heating. Security of district heating and amount of heat losses both via insulation and due to leakages of the heat carrier are dependent mostly on the technical condition of district heating networks and their elements.

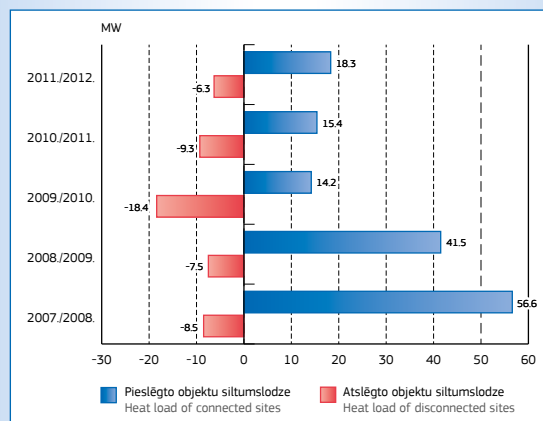
In the course of reconstruction of district heating networks modern heat insulation materials and pre-insulated pipelines, whose operation is not impacted by high level of ground water are used. Also heat losses in such networks are lower than in the old pipelines, which are being replaced.

The plan of the maintenance and restoration of fixed assets and the plan of the repairs of production development are drafted based

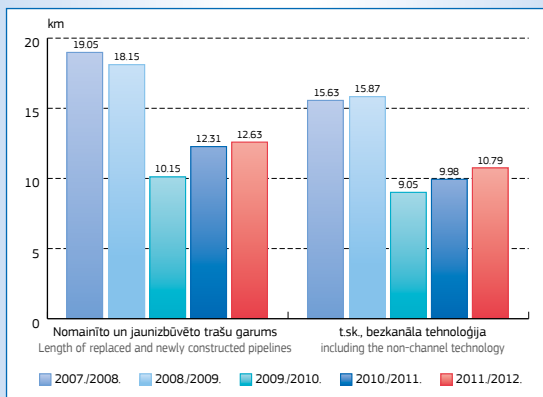
#### Jauno pieslēgumu līgumu un pieslēgto objektu siltumslodzes Heat loads of contracts of new sites and heat loads of connected new sites



#### Atslēgto un pieslēgto objektu siltumslodze Heat loads of disconnected and connected sites



### Nomainītie un jaunizbūvētie siltumtīkli Replaced and newly constructed district heating networks



darbu plānā. 2011./2012. finanšu gadā AS „RĪGAS SILTUMS” pamatīdzekļu uzturēšanas, atjaunošanas un ražošanas attīstības darbi veikti par 24,38 milj. latiem.

2011./2012. finanšu gadā nomainīto un jaunizbūvēto siltumtīklu garums ir 12,63 km. Salīdzinot ar 2010./2011. finanšu gadu, tas ir par 0,32 km lielāks. Bezkanāla tehnoloģijā izbūvēto siltumtīklu garums ir 10,79 km. Jauno klientu piesaistīšanai tika izbūvēti 1,61 km siltumtīklu.

Rekonstrukcijas un remontdarbu rezultātā tika nomainīti siltumtīklu posmi, kuri bija neapmierinošā tehniskā stāvoklī – pastiprināta ārējā un iekšējā cauruļvadu korozija, liels avāriju skaits, bojāta siltumizolācija, kā rezultātā siltumenerģijas zudumi ievērojami pārsniedza normatīvos lielumus.

Lai nodrošinātu siltumtīklu drenāžas sistēmas normālu darbību un pasargātu siltumtīklus no gruntsūdens ietekmes, kā rezultātā tiek bojāta siltumizolācija un veicināta cauruļvadu korozija, 2011./2012. finanšu gadā tika veikta 12,72 km drenāžas tīklu skalošana un iztīrītas 333 akas.

Lai paaugstinātu noplūžu meklēšanas efektivitāti, 2011./2012. finanšu gadā tika veikta siltumnesēja iekrāsošana ar fluoresceīnu. Konstatējot iekrāsotā ūdens noplūdi, tiek ātrāk atrastas un likvidētas bojājuma vietas siltumtīklos. Tas dod arī iespēju atklāt bojātos siltummaiņus individuālos siltuma mezglos.

Visu pasākumu kopums, kas veikts siltumtīklos, ir devis rezultātus, par ko liecina siltumtīklu stundas vidējā piebarošanas ūdens apjoma samazinājums AS „RĪGAS SILTUMS” siltumtīklos. Salīdzinājumā ar iepriekšējo finanšu gadu, piebarošanas apjoms siltumtīklos ir samazinā-

upon the conclusion of the evaluation commission regarding the inclusion of sites in the plan of the repair works and the developed regulations „Procedure of including sites in the plan of the repair works”. In fiscal year 2011/2012 the works of the maintenance, restoration of fixed assets and the production development works at the JSC „RĪGAS SILTUMS” were carried out for the total amount of 24.38 mill. Lats.

The length of district heating networks, which have been either replaced or constructed anew during fiscal year 2011/2012, amounts to 12.63 km. In comparison to the fiscal year 2010/2011 it is by 0.32 km more. The total length of district heating networks constructed according to the non-channel technology amounts to 10.79 km. 1.61 km of district heating networks have been constructed for attracting new customers.

In the result of the reconstruction and repair works the sections of district heating networks whose technical condition was unsatisfactory were replaced; these were the sections with increased external and internal corrosion of pipelines, a high number of accidents, damaged heat insulation, in the result of which the heat losses exceeded the standard values considerably.

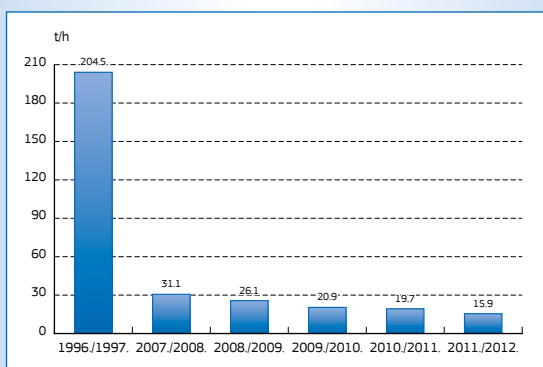
For the purpose of ensuring normal operation of the drainage system of district heating networks and protecting district heating networks from the impact caused by the ground water and leading to damages of heat insulation and corrosion of pipelines, 12.72 km of drainage pipelines of district heating networks were flushed and 333 wells were cleaned during fiscal year 2011/2012.

In order to improve the efficiency of the search for leakages in district heating networks, in fiscal year 2011/2012 colouring of the heat carrier by means of fluoresceine was done. When the leakage of the coloured water is established locations of damages can be found and eliminated much faster. This method also makes it possible to identify the damaged heat exchangers in individual heat substations.

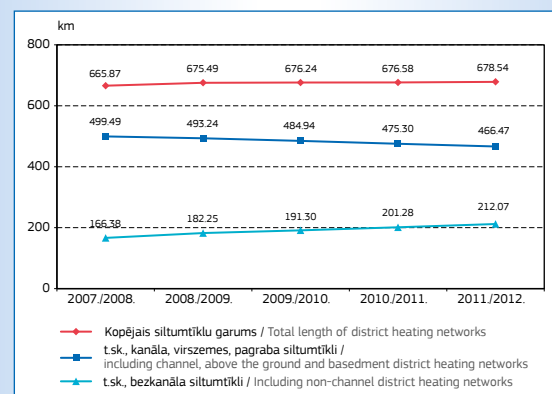
All the set of measures implemented in district heating networks has provided good results, which are confirmed by the decrease of average hourly amount of feed water consumed in district heating networks of the JSC „RĪGAS SILTUMS”. If it is compared to the level of the preceding year the amount of feed water in district heating networks has decreased by 3.8 t/h, and when these data are compared to the level of the reporting period of 1996/1997 it can be seen that it has decreased by 188.6 t/h.

In order to provide secure and high quality heat supply to the heat consumers of Riga city, to increase the security of heat supply and to reduce transmission heat losses, by utilising the EU co-financing, in fiscal year 2011/2012 the reconstruction of sections M-1 and M-2 of the main district heating pipelines from K-2-1 to K-1-24 along Brīvības avenue, from the building at Brīvības avenue 203a to the building at Brīvības avenue 267 with the total length of 1 228 m was completed by fully replacing the existing underground obsolete pipelines in reinforced concrete channels with new ZDN 600 mm pre-insulated pipelines.

### Stundas vidējais piebarošanas ūdens daudzums siltumtīklos Average hourly amount of feed water in district heating networks



### Siltumtīklu struktūras izmaiņas Changes in the structure of district heating networks



jies par 3,8 t/h, bet, salīdzinot ar 1996./1997. finanšu gada atskaites periodu, tas ir samazinājies par 188,6 t/h.

Lai Rīgas pilsētas siltumenerģijas lietotājiem nodrošinātu drošu un kvalitatīvu siltumapgādi, paaugstinātu siltumapgādes drošību un samazinātu siltuma zudumus pārvadē, izmantojot ES līdzfinansējumu, 2011./2012. finanšu gadā tika veikta maģistrāļu M-1, M-2 posma rekonstrukcija no K-2-1 līdz K-1-24 Brīvības gatvē, no ēkas Brīvības gatvē 203a līdz ēkai Brīvības gatvē 267, 1 228 m garumā pilnībā nomainot esošos, apakšzemes dzelzsbetona kanālos izvietotos, savu mūžu nokalpojošos cauruļvadus ar jauniem 2DN 600 mm rūpnieciski izolētiem cauruļvadiem.

Pēdējos piecos gados tika panākts modernu rūpnieciski izolētu bezkanāla cauruļvadu būtisks īpatsvara pieaugums. Bezkanāla siltumtīklu garums, 2011./2012. finanšu gadā bija 212,07 km, kas ir 31,25% no kopējā AS „RĪGAS SILTUMS” piederošo siltumtīklu garuma.

## Siltumavotu remonts un rekonstrukcija

Lai samazinātu siltumenerģijas ražošanas pašizmaksu, 2011./2012. finanšu gadā siltumavotu objektu atjaunošanai, modernizācijai un darbības efektivitātes paaugstināšanai tika izlietoti naudas līdzekļi par kopējo summu 13,24 milj. latu.

Svarīgākie ražošanas attīstības pasākumi bija:

SC „Ziepniekkalns” biokurināmā koģenerācijas stacijas izbūve ar siltuma jaudu līdz 22 MW un elektrisko jaudu līdz 4 MW. 2011. gada 3. janvārī tika noslēgts līgums ar SIA „Energoremonts Rīga” par SC „Ziepniekkalns” biokurināmā koģenerācijas stacijas ar siltuma jaudu līdz 22 MW un elektrisko jaudu līdz 4 MW izbūvi. Projekts tiek realizēts, izmantojot ES Kohēzijas fonda līdzfinansējumu, saskaņā ar Ministru kabineta 2009. gada 17. februāra noteikumiem Nr. 165 (aktivitāte 3.5.2.2.). Uz finanšu gada beigām ir piegādātas un uzstādītas visas pamatiekārtas – tvaika katls ar šķeldas kurtuvēm, tvaika turbīna ar ģeneratoru un arī visas palīgiekārtas, pilnībā pabeigti darbi pie tvaika katla kurtuvju izbūves, spiediena daļas un apmūrējuma montāžas, uzstādīta tvaika turbīna ar palīgiekārtām un pilnībā pabeigta visu pārējo siltumtehniko iekārtu montāža, pabeigti kurināmā noliktavas un kurināmā padeves sistēmas ierīkošanas darbi, uzsākti elektroiekārtu un automatizācijas sistēmas montāžas darbi. Projekta realizācija turpinās 2012./2013. finanšu gadā, to plānots pabeigt 2013. gada 1. ceturksnī.

SC „Zasulauks” biokurināmā katla ar siltuma jaudu 20 MW uzstādīšana. 2011. gada 5. decembrī tika noslēgts līgums ar AB „Axis Industries” par SC „Zasulauks” biokurināmā katla ar siltuma jaudu 20 MW uzstādīšanu. Projekts tiek realizēts izmantojot ES Kohēzijas fonda līdzfinansējumu saskaņā ar Ministru kabineta 2010. gada 31. augusta noteikumiem Nr. 824 (aktivitāti 3.5.2.1.). 2012. gada janvārī tika uzsākti darbi pie esošās mazuta saimniecības demontāžas un būvlaukuma sagatavošanas darbiem, bet februāra beigās uzsākti darbi pie „nulles” cikla. Vienlaicīgi tika veikti ar naftas produktiem piesārņotās grunts reaktivācijas darbi. Līdz finanšu gada beigām tika pabeigta pamatiekārtu pamatu ierīkošanas, veikta biokurināmā ūdenssildāmā katla un dūmgāzu elektrostātiskā filtra piegāde un uzstādīšana uz pamatiem, kā arī daļēji veikta kurināmā noliktavas iekārtu un kurināmā padeves sistēmas iekārtu piegāde un uzstādīšana un katlu ēkas izbūve. Projekta realizācija turpinās 2012./2013. finanšu gadā, to plānots pabeigt 2013. gada 2. ceturksnī.

During the last five years a considerable increase of the share of modern pre-insulated non-channel pipelines has been achieved. The length of the non-channel district heating networks amounted to 212.07 km in fiscal year 2011/2012 and this accounts for 31.25% of the total length of the district heating networks owned by the JSC „RĪGAS SILTUMS”.

## Repairs and reconstruction of heat sources

In order to reduce the production costs of heat, the resources amounting to 13.24 mill. Lats were utilised for the restoration, upgrading and efficiency improvement of heat sources in fiscal year 2011/2012.

The major production development measures were follows:

DHP „Ziepniekkalns” – the construction of the biofuel fired cogeneration plant with the heat capacity up to 22 MW and the electrical capacity up to 4 MW. On 3<sup>rd</sup> January 2011 the contract was signed with „Energoremonts Rīga” Ltd on the construction of the biofuel fired cogeneration plant DHP „Ziepniekkalns” with the heat capacity up to 22 MW and the electrical capacity up to 4 MW. This project is being implemented by utilising the co-financing of the Cohesion Fund of the European Union in compliance with Regulations of the Cabinet of Ministers No. 165 (activity 3.5.2.2) of 17<sup>th</sup> February 2009. In the end of the fiscal year all the basic equipment has been delivered and installed, i.e. the steam boiler with wood chips furnaces, the steam turbine with a generator and all the auxiliary equipment, the works related to the construction of the furnaces of the steam boiler, pressure parts and masonry installation have been completed, the steam turbine with auxiliary equipment has been installed and the installation of all the other heat engineering equipment has been completed, the works of the construction of the fuel storage and the fuel transportation system have been completed, the works of the installation of electrical equipment and the automation equipment have been started. The implementation of this project is continued in fiscal year 2011/2012 and it is scheduled to be completed in the 1<sup>st</sup> quarter of 2013.

DHP „Zasulauks” – the installation of a biofuel fired boiler with the heat capacity of 20 MW. On 5<sup>th</sup> December 2011 the contract was signed with AB „Axis Industries” on the installation of the biofuel fired boiler of the DHP „Zasulauks” with the heat capacity of 20 MW. This project is being implemented by utilising the co-financing of the Cohesion Fund of the European Union in compliance with Regulations of the Cabinet of Ministers No. 824 (activity 3.5.2.1) of 31<sup>st</sup> August 2010. In January 2012 the works were commenced for the dismantling of the existing heavy fuel oil handling facilities and the preparation of the construction site, and in February the works of the “zero” stage were started. At the same time the recultivation of the soil polluted with oil products is carried out. By the end of the fiscal year the delivery of the biofuel fired water heating boiler and the electrostatic filter of flue gases and their installation on the foundation was completed, also the delivery and installation of the fuel storage equipment and the fuel transportation system and the construction of the boiler building were partially completed. The implementation of this project is continued in fiscal year 2011/2012 and it is scheduled to be completed in the 2<sup>nd</sup> quarter of 2013.



## VIDES AIZSARDZĪBA

No AS „RĪGAS SILTUMS” siltuma avotiem 2011./2012.finanšu gada laikā atmosfērā izvadīti 37,96 tūkst. tonnu kaitīgo izmešu. Tas ir par 0,27 tūkst. tonnu mazāk nekā 2010./2011.finanšu gadā. Tabulā uzrādītais izmešu daudzums neietver CO<sub>2</sub> emisijas no siltuma avotiem, kas piedalās Eiropas Savienības emisiju tirdzniecības sistēmā un kuriem ir piešķirtas SEG emisijas kvotas.

2011./2012.finanšu gadā ir samazinājies visu izmešu daudzums, izņemot SO<sub>2</sub>. Tas saistīts ar neliela mazuta daudzuma sadedzināšanu UC „Ziepniekkalns”.

Saskaņā ar „Dabas resursu nodokļa likumu”, kas spēkā no 2006.gada 1.janvāra, no 2008.gada 1.jūlija tika dubultots dabas resursu nodoklis NOx un SO<sub>2</sub> emisijām un trīskārtīgi palielināta nodokļa likme – CO<sub>2</sub>.

No 2011.gada 1.janvāra nodokļa likme par tonnu CO<sub>2</sub> tika palielināta no 0,50 līdz 0,65 latiem, bet no 2011.gada 1.jūlija – līdz 0,90 latiem par tonnu. Par putekļiem (PM10 daļiņām) nodokļa likme no 2011.gada 1.janvāra tika palielināta no 4 līdz 8 latiem par tonnu.

Dabas resursu nodokļa pieaugums 2011./2012.finanšu gadā saistīts ar nodokļa likmju pieaugumu. No 2012.gada 1.janvāra nodokļa likme par tonnu CO<sub>2</sub> tika palielināta no 0,90 latiem līdz 1,15 latiem, bet no 2012.gada 1.jūlija – līdz 1,50 latiem par tonnu. Par putekļiem (PM10 daļiņām) nodokļa likme no 2012.gada 1.janvāra tika palielināta no 8 latiem līdz 16 latiem par tonnu.

## ENVIRONMENT PROTECTION

During fiscal year 2011/2012 the total amount of harmful emissions into the atmosphere from the heat sources of the JSC „RĪGAS SILTUMS” equalled 37.96 thous. tons. It is about 0.27 thous. tons less than in fiscal year 2010/2011. The volume of emissions presented in the below Table does not include the CO<sub>2</sub> emissions from the heat sources which participate in the Emission Trading Scheme of the European Union and to which GHG emission allowances have been allocated.

In fiscal year 2011/2012 the volume of all the emissions, except SO<sub>2</sub>, has decreased. This is related to the combustion of a small amount of heavy fuel oil at the DHP „Ziepniekkalns”.

In compliance with the Law “On Natural Resources Tax” (in force as from 01.01.2006) the tax rate of CO<sub>2</sub> was tripled from 01.07.2008 and the tax rates for NOx and SO<sub>2</sub> emissions were doubled.

As from 1<sup>st</sup> January 2011 the tax rate per ton of CO<sub>2</sub> was increased from 0.50 Lats to 0.65 Lats, and from 1<sup>st</sup> July it was increased to 0.90 Lats per ton. The tax rate for dust (solid particles PM10) was increased from 1<sup>st</sup> January 2011 from 4.00 Lats to 8.00 Lats per ton.

The increase of the amount of the natural resources tax in fiscal year 2011/2012 is related to the increase of the tax rates. From 1<sup>st</sup> January 2012 the tax rate per ton of CO<sub>2</sub> was increased from 0.90 Lats to 1.15 Lats, and from 1<sup>st</sup> July 2012 it was increased to 1.50 Lats per ton. The tax rate for dust (solid particles PM10) was increased from 1<sup>st</sup> January 2012 from 8.00 Lats to 16.00 Lats per ton.

### Kaitīgo izmešu apjoms 2011./2012.finanšu gadā Volume of harmful emissions in fiscal year 2011/2012

Siltuma avots Heat source	Cietās daļiņas, t Solid parties, t	CO, t	SO <sub>2</sub> , t	NO <sub>x</sub> , t	V <sub>2</sub> O <sub>5</sub> , t	CO <sub>2</sub> , t	Kopā, t Total, t
SC „Imanta” DHP „Imanta”	0.000	139.223	0.000	157.921	0.000	kvotas allowances	297.144
SC „Zasulauks” DHP „Zasulauks”	0.000	2.312	0.000	5.863	0.000	kvotas allowances	8.175
SC „Ziepniekkalns” DHP „Ziepniekkalns”	0.052	15.420	2.674	23.101	0.018	kvotas allowances	41.265
SC „Daugavgrīva” DHP „Daugavgrīva”	13.194	33.555	0.000	19.425	0.000	kvotas allowances	66.174
SC „Vecmīlgrāvis” DHP „Vecmīlgrāvis”	12.856	114.354	0.000	47.091	0.000	kvotas allowances	174.301
Automatizētās gāzes katlu mājas Automated gas fired boiler houses	0.000	92.090	0.000	91.596	0.000	37 185.971	37 369.675
KOPĀ: TOTAL:	26.102	396.954	2.674	344.997	0.018	37 185.971	37 956.716

### AS „RĪGAS SILTUMS” siltuma avotiem piešķirto SEG emisijas kvotu daudzums 2008. – 2012.gadā The amount of GHG emissions allowances allocated to the heat sources of the JSC „RĪGAS SILTUMS” 2008 – 2012

Siltuma avots Heat source	Piešķirtās emisijas kvotas (skaits) 2008.-2012. g. VIDM 30.10.2008. lēmums Nr.1 2008-2012, Resolution of VIDM of 30.10.2008. No. 1		Piešķirtās emisijas kvotas (skaits) 2008.-2012. g. VARAM 08.08.2008. lēmums Nr.39 Allocated emission allowances (number)	
	Vidēji gadā Annual average	Kopā Total	Vidēji gadā Annual average	Kopā Total
KM Gobas ielā 33a BH Gobas iela 33a	6 671	33 355	8 748	43 740
SC „Daugavgrīva” DHP „Daugavgrīva”	4 896	24 480	5 675	28 375
SC „Vecmīlgrāvis” DHP „Vecmīlgrāvis”	21 204	106 020	28 230	141 150
SC „Ziepniekkalns” DHP „Ziepniekkalns”	27 967	139 835	35 908	179 540
SC „Zasulauks” DHP „Zasulauks”	10 168	50 840	21 924	109 620
SC „Imanta” DHP „Imanta”	186 869	934 345	247 916	1 239 580
KOPĀ: TOTAL:	257 775	1 288 875	348 401	1 742 005

### Izlietotās kvotas no 2008. – 2012.gadam Utilised allowances 2008 – 2012

Siltuma avots Heat source	Piešķirtās kvotas vidēji gadā Allocated allowances annual allowances average	2008		2009		2010		2011		2012	
		Izlietotās kvotas Utilised allowances	Kvotu iztrūkums vai atlikums Deficit of surplus of allowances	Izlietotās kvotas Utilised allowances	Kvotu iztrūkums vai atlikums Deficit of surplus of allowances	Izlietotās kvotas Utilised allowances	Kvotu iztrūkums vai atlikums Deficit of surplus of allowances	Izlietotās kvotas Utilised allowances	Kvotu iztrūkums vai atlikums Deficit of surplus of allowances	Izlietotās kvotas Utilised allowances	Kvotu iztrūkums vai atlikums Deficit of surplus of allowances
KM Gobas ielā 33a BH Gobas iela 33a	8 748	7 296	1 452	4 220	4 528	4 804	3 944	3 708	5 040	4 182	4 566
SC „Daugavgrīva” DHP „Daugavgrīva”	5 675	4 234	1 441	7 211	-1 536	5 819	-144	5 080	595	5 970	-295
SC „Vecmīlgrāvis” DHP „Vecmīlgrāvis”	28 230	23 110	5 120	23 628	4 962	22 201	6 029	10 285	17 945	9 055	19 175
SC „Ziepiņkalns” DHP „Ziepiņkalns”	35 908	41 345	4 563	30 208	5 700	25 695	10 213	20 859	15 049	22 665	13 243
SC „Zasulauks” DHP „Zasulauks”	21 924	1 060	20 864	6 913	15 011	446	21 478	2 584	19 340	2 790	19 134
SC „Imanta” DHP „Imanta”	247 916	215 180	32 736	164 311	83 605	188 425	59 491	158 087	89 829	163 027	84 889
KOPĀ: TOTAL:	348 401	282 225	66 176	236 131	112 270	247 390	101 011	200 603	147 798	207 689	140 712

„Dabas resursu nodokļa likums” paredz arī turpmāk paaugstināt likmi par CO<sub>2</sub> emisijām un putekļiem. No 2013.gada 1.janvāra tā saņiegs divus latus par tonnu CO<sub>2</sub>, bet likme par putekļiem (PM10 daļiņām) – 24 latus par tonnu.

The Law “On Natural Resources Tax” provides for further gradual increase of the tax rate for CO<sub>2</sub> emissions and dust. It will reach two Lats per ton of CO<sub>2</sub> of 1<sup>st</sup> January 2013 and the tax rate for dust (PM10 particles) will reach 24 Lats per ton.

## PERSONĀLS

2012.gada 30.septembrī AS „RĪGAS SILTUMS” bija nodarbināti 956 darbinieki, tajā skaitā 626 – pamatražošanā, 321 darbinieks – ēku iekšējo siltumsistēmu apkalpošanā un 9 līgumdarbinieki.

Pēdējo piecu finanšu gadu laikā akciju sabiedrībā strādājošo darbinieku skaits ir samazinājies par 111 darbiniekiem jeb par 10,5%, tajā skaitā pamatražošanā strādājošo skaits ir samazinājies par 15,8%, bet ēku iekšējo sistēmu apkalpē (ĒISA) pieaudzis par 1,9%.

Darbinieku skaita samazināšanās pa profesiju grupām pamatā ir saistīta ar kopējo akciju sabiedrībā strādājošo skaita samazināšanos, bet darbinieku īpatsvars pa profesiju grupām šajā laikā ir mainījies tikai nedaudz.

Pēdējo gadu laikā liela uzmanība tika pievērsta jauno darbinieku atlasei un personāla kvalifikācijas novērtēšanai.

Pēdējo piecu finanšu gadu laikā darbinieku īpatsvars ar augstāko izglītību uzņēmumā ir palielinājies par 4,1%, speciālistu īpatsvars – par 5,1%, bet kalpotāju – par 13,09%. Darbinieku īpatsvars ar vidējo, arodizglītību un pamatzglītību ir samazinājies par 2,47%. No visiem akciju sabiedrības darbiniekiem 60% ir strādnieki, bet 27,24% no viņiem ir augstākā un vidējā speciālā izglītība un tikai 10,34% – pamatzglītība, kas liecina par strādnieku vispārējā izglītības līmeņa paaugstināšanos.

Personāla kvalitatīvā sastāva uzlabošana tika panākta, samazinot darbinieku skaitu un piesaistot darbam akciju sabiedrībā jaunus darbiniekus, priekšroku dodot tiem pretendentiem, kuriem ir darba pieredze un izpildei nepieciešamā izglītība un darba pieredze.

Sakarā ar nepieciešamību atjaunināt personāla sastāvu un piesaistīt darbam uzņēmumā jaunus speciālistus, akciju sabiedrība 2011./2012.finanšu gadā pieņēma mācību praksē 35 augstskolu pēdējo kursu studentus, vidējo speciālo mācību iestāžu un arodvidusskolu audzēkņus, kuri apguva darbam siltumapgādes uzņēmumā nepieciešamās zināšanas. 2011.gada decembrī AS „RĪGAS SILTUMS” parakstīja sadarbības līgumu ar Rīgas Tehnisko universitāti par prakses vietu nodrošināšanu astoņiem studiju programmas „Siltuma, gāzes un ūdens tehnoloģijas” praktikantiem un pieciem studiju programmas „Siltumenerģētika un siltumtehnika” praktikantiem. Šāds līgums

## PERSONNEL

As on September 30, 2012 there were 956 employees employed in the JSC „RĪGAS SILTUMS”, and the above number included 626 employees in the basic production and 321 employees in the technical service of internal district heating systems of buildings, and 9 contracted employees.

During last five years the number of employees has decreased by 111 persons or by 10.5%, including decrease in the basic production by 15.8% and increase in the service of the internal district heating networks of buildings by 1.9%.

The decrease of the number of employees per groups of professions is basically related to the general decrease of the number of employees in the Joint Stock Company, and the proportions of employees per groups of professions have changed just slightly during this time period.

Lately a lot of attention has been focused on the selection of new employees and the assessment of the personnel qualification.

The proportion of employees with higher education has increased by 4.1% during last five fiscal years, the proportion of specialists has increased by 5.1% and the proportion of servants has increased by 13.09%. The proportion of employees with secondary, vocational and basic education has decreased by 2.47%. 60% of the employees of the Joint Stock Company are blue-collar, and 27.24% of them have higher education's or secondary vocational education, and only 10.34% of them have just the basic education, which fact certifies general improvement of the education level.

The improvement of the quality composition of the personnel was achieved by the reduction of the number of employees and by attracting new employees, preferring the applicants with the relevant education and work experience required for performance of the relevant official duties.

Because of the necessity to renew the personnel and to attract new experts for the work in the utility, in fiscal year 2011/2012 the Joint Stock Company engaged 35 students of upper years of universities, pupils from secondary vocational schools in the study placement in the company and they acquired the knowledge required for the work in the Joint Stock Company. In December 2011 the JSC „RĪGAS SILTUMS” signed a cooperation agreement with Riga Technical University on the provision of study placements to eight students of the study program “Heat, gas and water technologies” and five students of the study program “Heat energy and



**Akciju sabiedrības darbinieku skaita izmaiņas (bez līgumdarbiniekiem attiecīgā finanšu gada beigās)**  
**Changes of the number of actually employed employees (contractual workers excluded, at the end of the relevant fiscal year)**

Finanšu gads Fiscal year	Strādājošo skaits Number of employees			Strādājošoskaita izmaiņas salīdzinot ar 1996./1997. finanšu gadā Changes in the number of employees in comparison to fiscal year 1996/1997
	pamatdarbībā basic operations	ĒISA apkalpē service of internal networks of buildings	kopā total	
1996./1997.	1894	503	2397	-
2007./2008.	743	315	1058	-1339
2008./2009.	639	349	988	-1409
2009./2010.	636	337	973	-1424
2010./2011.	635	329	964	-1433
2011./2012.	626	321	947	-1450

ir noslēgts arī ar Rīgas Būvniecības vidusskolu par piecu prakses vietu nodrošināšanu siltumiekārtu apkalpošanas atslēdznieka profesionālo prasmju apgūšanai.

Mācību centrs uzņēmuma darbiniekiem organizē trīs līmeņu kvalifikācijas celšanas kursus, seminārus un lekcijas par siltumapgādes un citiem jautājumiem:

- augstākie kvalifikācijas celšanas kursi (vadītājiem un speciālistiem),
- vidējā posma vadītāju un speciālistu kvalifikācijas celšanas kursi,
- kvalifikācijas celšanas kursi strādnieku profesijām.

2011./2012. finanšu gadā Mācību centra organizētajos mācību pasākumos piedalījās 609 klausītāji.

Par siltumapgādes jautājumiem Mācību centrs organizē kvalifikācijas celšanas kursus arī akciju sabiedrības klientiem un citiem interesentiem.

Kā vienu no uzņēmuma efektivitātes rādītājiem varētu minēt pārdotās enerģijas apjomu uz vienu pamatražošanā nodarbināto darbinieku. Salīdzinot ar iepriekšējo atskaites periodu, šis rādītājs samazinājies par 520 MWh uz vienu darbinieku gadā.

heat engineering”. A similar agreement has been concluded also with Riga Building Secondary School on the provision of five study placements for acquiring the professional skills of technicians of servicing heat equipment.

The training centre organises the three levels qualification improvement courses for the employees of the utility, as well as workshops and lectures on the topics of heat supply and other issues:

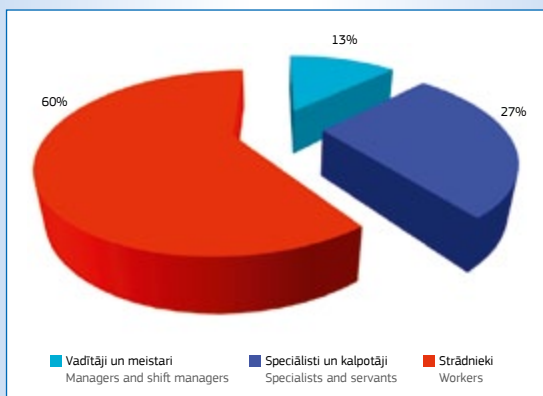
- top level qualification improvement courses (for managers and specialists),
- qualification improvement courses for the medium level managers and specialists,
- qualification improvement courses for blue collars.

609 persons participated in the training courses organised by the training centre in fiscal year 2011/2012.

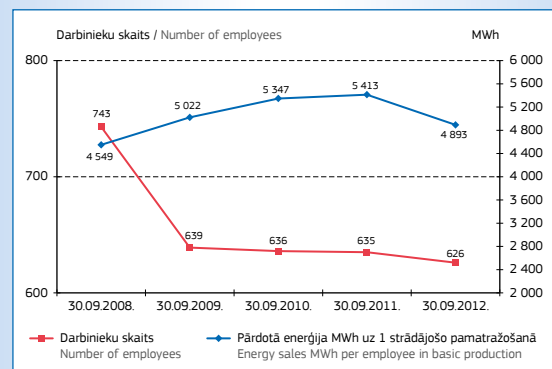
The training centre organises qualification improvement courses on heat supply issues also for the customers of the Joint Stock Company and other interested persons.

The amount of energy sales per an employee employed in the basic production should be used as one of the indices of the company efficiency. If it is compared to the preceding reporting period this index has decreased by 520 MWh per employee per year.

**Darbinieku īpatsvars pa profesiju grupām, %**  
**Proportion of employees per groups of professions, %**



**Pārdotā enerģija MWh uz vienu strādājošo salīdzinājumā pa finanšu gadiem**  
**Energy sales MWh per employee, comparison of fiscal years**



## AKCIJU SABIEDRĪBAS BILANCES RĀDĪTĀJU UN SAIMNIECISKĀS DARBĪBAS VĒRTĒJUMS

### EVALUATION OF THE BALANCE SHEET ITEMS AND ECONOMIC OPERATION OF THE JOINT STOCK COMPANY

Par AS „RĪGAS SILTUMS” tehniski – ekonomiskās darbības galveno mērķi tiek izvirzīti nosacījumi naudas līdzekļu ieguldīšanai tādos tehniskos pasākumos, no kuriem var gūt atdevi pēc iespējas īsākā laika periodā vai arī pasākumos, kas palielina centralizētās siltumapgādes drošību. Par to, ka akciju sabiedrības tehniskā attīstība 2011./2012. finanšu gadā atbilst radoša uzņēmuma darbības tendencēm, liecina peļņas vai zaudējumu aprēķina un bilances datu analīzes rezultāti.

2011./2012. finanšu gadā gūtā peļņa ir 3,6 milj. latu, kas ir par 1,9 milj. latu mazāka nekā iepriekšējā finanšu gadā. Peļņas samazinājums saistīts ar to, ka 2011. gada 1. jūlijā stājoties spēkā akcīzes nodoklim dabasgāzei, akciju sabiedrība 11 mēnešus nepaaugstināja siltumenerģijas tarifu un izdevumus par akcīzes nodokli sedza no saviem līdzekļiem.

Akciju sabiedrības darbība ir pakļauta dažādiem finanšu riskiem, pamatā kredītriskam, likviditātes riskam, procentu likmju svārstību riskiem. Akciju sabiedrības vadība cenšas minimizēt potenciālo finanšu risku negatīvo ietekmi uz uzņēmuma finansiālo stāvokli, veicot regulāru kredītriska analīzi un uzraudzību, kā arī regulārus klientu kredītkontroles pasākumus. Akciju sabiedrība ievēro piesardzīgu likviditātes riska vadību, nodrošinot atbilstošu un pietiekamu kredītresursu pieejamību saistību nokārtošanai noteiktajos termiņos.

2011./2012. finanšu gadā akciju sabiedrība nodrošināja atbilstošu finansējumu, izmantojot banku piešķirtās kredītlīnijas, lai pildītu savas saistības saskaņā ar uzņēmuma stratēģiskajiem plāniem, kā arī lai kompensētu naudas plūsmas svārstības, kas rodas sezonālās darbības rezultātā.

Izvērtējot finanšu līdzekļu ietekmi uz saimnieciskās darbības rezultātiem, tika veikta bilances rādītāju analīze. Analīzē izmantoti vērtējumu koeficienti akciju sabiedrības likviditātei, maksātspējai, lietišķai aktivitātei un rentabilitātei. Rādītāji salīdzināti ar iepriekšējo finanšu gadu.

Akciju sabiedrības maksātspēju vislabāk raksturo pašu kapitāla lielums, kurš finanšu gada laikā ir pieaudzis no 75,4 milj. latu līdz 77,8 milj. latu. Akciju sabiedrības pašu kapitāla īpatsvars bilancē mainījies no 74 līdz 69%. Akciju sabiedrības tīrā vērtība, kas parāda kopējo aktīvu vērtību bez saistībām, ir pieaugusi par 3,2%, kopējie aktīvi – par 9,8%.

Uzņēmuma finanšu politikas galvenais kritērijs ir tās likviditātes un maksātspējas rādītāji. Likviditāte nozīmē akciju sabiedrības spēju jebkurā laikā segt pašreizējās saistības. Tādējādi likviditātes aprēķini ir saistīti ar pašreizējo aktīvu (bilancē – apgrozāmie līdzekļi) un tekošo saistību (bilancē – īstermiņa saistības) lielumu. Kopējās likviditātes koeficientu nosaka kā apgrozāmo aktīvu attiecību pret īstermiņa saistībām. Finanšu gada sākumā tas bija 0,98, finanšu gada beigās 0,81.

Starpseguma likviditātes rādītājs – koeficients, ko aprēķina kā likvīdo līdzekļu attiecību pret īstermiņa saistībām, finanšu gada sākumā bija 0,92, finanšu gada beigās 0,75.

Apgrozāmo līdzekļu sastāvā ir vērojamas izmaiņas – pieauguši krājumi par 7,5%, un debitori – par 7,4%, bet samazinājušies naudas līdzekļi – par 75%. Finanšu gada sākumā tīro apgrozāmo līdzekļu deficīts bija 316 tūkst. latu, finanšu gada beigās 2,9 milj. latu.

Naudas līdzekļi, kas spētu segt īstermiņa saistību daļu, atskaites dienā ir 1,2 milj. latu.

Maksātspēja parāda vai akciju sabiedrībai ir pietiekami līdzekļi, lai samaksātu kreditoriem. Maksātspējas novērtējuma koeficienti parāda,

The main goal of the technical – economic operation of the Joint Stock Company has been defined as conditions for investing resources in such technical measures, from which it is possible to obtain as fast as possible yield, or in measures, which improve security of the district heating. The results of analysis of the data of the Profit/Loss Statement and Balance Sheet certify that the technical development of the Company complies with the operational trends of a creative company during fiscal year 2011/2012.

The profit obtained in fiscal year 2011/2012 amounts to 3.6 mill. Lats, which is below the level of the preceding year by 1.9 mill. Lats. The decrease of the profit is related to the fact that of 1<sup>st</sup> July 2011 the excise tax was imposed to natural gas and the Joint Stock Company did not increase the heat price during 11 months and covered this expenditure from own resources.

The operations of the Joint Stock Company are exposed to various financial risks, in particular, credit risk, liquidity risk, interest rate fluctuation risk. The management of the Joint Stock Company is striving to minimise the negative impact caused by potential financial risks upon the utility financial position by means of performing regular analysis and monitoring of the credit risk as well as regular clients' credit control measures. The Joint Stock Company operates in compliance with cautious liquidity risk management by ensuring availability of timely and sufficient credit resources for settling liabilities within the set terms.

During fiscal year 2011/2012 the Joint Stock Company provided the required funding by means of using credit facilities allocated by banks, and thus covered its liabilities in compliance with the strategic plans of the company. Funds were utilised also for compensation of cash flow fluctuations caused by the seasonal character of the operations.

The analysis of the Balance Sheet items was carried out in the course of evaluating the impact of the financial resources upon the results of the business operations. The evaluation coefficients for the company liquidity, solvency, business activity and profitability have been used for the analysis. The indices are compared to the preceding fiscal year.

The paying capacity of the Joint Stock Company can be best characterised by the amount of the equity capital, which has increased from 75.4 mill. Lats to 77.8 mill. Lats during the fiscal year. Thus the proportion of the equity capital on the Balance Sheet of the Joint Stock Company has changed from 74 to 69 per cent. The net value of the Joint Stock Company indicating the total value of assets liabilities excluded has increased by 3.2% and the total amount of assets has increased by 9.8%.

Indices of liquidity and paying capacity present the main criterion of the financial policy of the utility. Liquidity means the ability of the company to cover current liabilities at any time. Therefore the liquidity calculations are related to the amount of current assets (on the Balance Sheet) and current liabilities. The total liquidity ratio is calculated as the relation of the current assets to the current liabilities. This ratio amounted to 0.98 in the beginning of the fiscal year and to 0.81 at the end of the fiscal year.

Intermediate coverage index – ratio is calculated as the relation of liquid assets to current liabilities. In the beginning of the fiscal year this ratio amounted to 0.92 and at the end of the fiscal year its value was 0.75.

There are changes in the composition of current assets – stocks have increased by 7.5% and trade receivables have increased by 7.4%, however, the cash amount has decreased by 75%. In the beginning of the fiscal year the deficit of net current assets amounted to 316 thous. Lats and at the end of the fiscal year this amount was 2.9 mill. Lats.

ka šajā finanšu gadā akciju sabiedrība spēj savlaicīgi dzēst savas saistības. Ir redzams, ka kreditoru un investoru intereses ir nodrošinātas. Akciju sabiedrība var garantēt aizdevumu procentu atmaksu no peļņas, neskarot pašu kapitālu (kreditoru aizsardzības koeficients 11,91 norāda, ka akciju sabiedrība spējīga vairāk kārt segt procentu maksājumus). Nepieciešamības gadījumā visa peļņas summa pirms nodokļu atskaitīšanas var tikt novirzīta nodokļu nomaksai.

Lietišķās aktivitātes rādītāji dod iespēju spriest par akciju sabiedrības aktīvu un pasīvu iesaistīšanu to vai citu mērķu sasniegšanā. 2011./2012.finanšu gadā ir vērojama aktivitātes rādītāju stabilitāte – ir vērojamas tikai nelielas izmaiņas rādītāju aprītē (debitoru parādu aprīte pieaugusi par 1,08 dienām, bet krājumu aprīte tikai par 0,08 dienām), salīdzinot ar iepriekšējā finanšu gada attiecīgo periodu. Augstā krājumu aprīte liecina par uzņēmuma stabilitāti. Krājumi pilnībā tiek atjaunoti 3 dienu laikā, bet debitoru parādu aprīte ir 29 dienas. Lielākas izmaiņas vērojamas kreditoru aprītē, kas ir pieaugusi par 17 dienām un uz finanšu gada beigām ir 98 dienas. Kreditoru parādu aprīte liecina par to, ka 2011./2012.finanšu gadā akciju sabiedrībai ir nepieciešamas 98 dienas savu saistību dzēšanai.

Rentabilitāte ir akciju sabiedrības saimnieciskās darbības efektivitātes novērtējuma kvalitatīvs rādītājs. Rentabilitātes rādītāji atspoguļo aktīvu izmantošanas līmeni. Attiecinoši tīro peļņu pret aktīvu gada vidējo vērtību, iegūst kopējo aktīvu rentabilitātes koeficientu, kas raksturo akciju sabiedrības spēju izmanto tās rīcībā esošos resursus ieņēmumu radīšanai, 2011./2012.finanšu gadā tā bija – 3,4%, iepriekšējā – 5,5%.

Finansiālās rentabilitātes raksturošanai tiek izmantots pašu kapitāla rentabilitātes koeficients, kur gada tīrā peļņa tiek attiecināta pret pašu kapitāla gada vidējo summu. Šis koeficients parāda, cik efektīvi tiek izmantots pašu kapitāls. 2011./2012.finanšu gadā šis rādītājs samazinājās no 7,68% līdz 4,73% – nedaudz samazinājās īpašnieku peļņa uz katru uzņēmumā ieguldīto latu. Pašu kapitāla rentabilitātes samazināšanos veicināja pārskata gada peļņas samazināšanās, kas savukārt bija saistīts ar neparedzētu izdevumu segšanu (akcīzes nodoklis).

Bruto peļņas rentabilitātes koeficients, kuru aprēķina bruto peļņu attiecinot pret neto apgrozījumu, 2011./2012.finanšu gadā samazinājās no 7,2% līdz 4,4%. Šī rādītāja samazināšanos ietekmēja pārdotās produkcijas ražošanas izmaksu pieaugums.

The available cash for covering a portion of current liabilities amounts to 1.2 mill. Lats as on the report date.

The paying capacity indicates whether the Joint Stock Company has sufficient funds for performing settlements with creditors. The ratios of assessing the payment capacity indicate that during the present fiscal year the company has been able to settle its liabilities on timely basis. It can be seen that the interests of creditors and investors are secured. The Joint Stock Company can guarantee payment of interest from its profit without involving equity capital for this purpose (the creditors' protection ratio of 11.91 indicates that the net profit can cover the current interest payments with a surplus of several folds). In case of necessity, all the profit amount before taxes can be directed for covering taxes.

The business activity indices allow to judge on the involvement of the Joint Stock Company assets and liabilities for reaching certain goals. In fiscal year 2011/2012 the stability of the activity indices can be seen – there are just minor changes in the turnover of indices (the turnover of trade receivables has increased by 1.08 days and the turnover of stocks has increased by just 0.08 days), in comparison to the relevant period of the preceding fiscal year. The high turnover of inventories indicates the stability of the utility. The stocks are fully restored within 3 days and the turnover of trade receivables amounts to 29 days. There are more changes regarding the turnover of the trade payables which has increased by 17 days and amounts to 98 days of the end of the fiscal year. The turnover of the trade payables indicates that in fiscal year 2011/2012 the Joint Stock Company needed 98 days for settling its obligations.

Profitability is a qualitative index of assessment of efficiency of business operations of the Joint Stock Company. Profitability indices reflect the level of utilisation of assets. By relating pre-tax profit to the total amount of assets the total assets profitability ratio is calculated, which describes the ability of the Joint Stock Company to use the available resources for generating income; it amounted to 3.4% in fiscal year 2011/2012 and to 5.5% in the preceding fiscal year.

The profitability index of equity capital is used for describing the financial profitability. The net annual profit is related to the average annual amount of the equity capital. This ratio shows the efficiency of utilisation of the equity capital. During fiscal year 2011/2012 this ratio decreased from 7.68% to 4.73% – the shareholders' profit per each Lat invested in the company experienced a slight decrease. The profitability of the equity capital was caused by the decrease of the profit of the report year which was related to the coverage of unexpected expenditure (the excise tax).

The gross profit efficiency index, which is calculated by relating the gross profit to net revenue has decreased from 7.2% to 4.4% in fiscal year 2011/2012. The decrease of this index was impacted by the increase of the production costs of the sold products.



## AKCIJU SABIEDRĪBAS KOMERCDARBĪBAS POLITIKA NĀKAMAJĀ PĀRSKATA PERIODĀ

### BUSINESS POLICY OF THE JOINT STOCK COMPANY FOR THE NEXT REPORTING PERIOD

Ekonomiskā un finansiālā darbība, kura risināsies nākamajā pārskata periodā atspoguļota 2012./2013. finanšu gada budžetā, kas 2012. gada 19. septembrī akciju sabiedrības Valdē un 2012. gada 26. septembrī izskatīts Padomē. Uzņēmuma ekonomiskās un finanšu darbības vīzija ilgtermiņā aplūkota AS „RĪGAS SILTUMS” finanšu vadības plānā periodam no 2013./2014. finanšu gada līdz 2022./2023. finanšu gadam, kas 2012. gada 10. oktobrī akciju sabiedrības Valdē un 2012. gada 24. oktobrī izskatīts Padomē.

Šī brīža AS „RĪGAS SILTUMS” tendences siltumavotu modernizācijā ir samazināt dabasgāzes īpatsvaru, palielinot biokurināmā īpatsvaru kurināmā bilancē, un izmantot tehnoloģijas, kas nodrošina visaugstāko iekārtu darbības efektivitāti.

2013. gada 1. ceturksnī SC „Ziepniekkalns” paredzēts nodot ekspluatācijā biokurināmā koģenerācijas staciju ar siltuma jaudu līdz 22 MW un elektrisko jaudu līdz 4 MW, kas aprīkots ar dūmgāzu kondensatoru. Projekta realizācijas rezultātā biokurināmā īpatsvars AS „RĪGAS SILTUMS” bilancē tiks palielināts par 4,7%.

2013. gada 2. ceturksnī SC „Zasulauks” paredzēts nodot ekspluatācijā biokurināmā katlu ar siltuma jaudu 20 MW. Projekta realizācijas

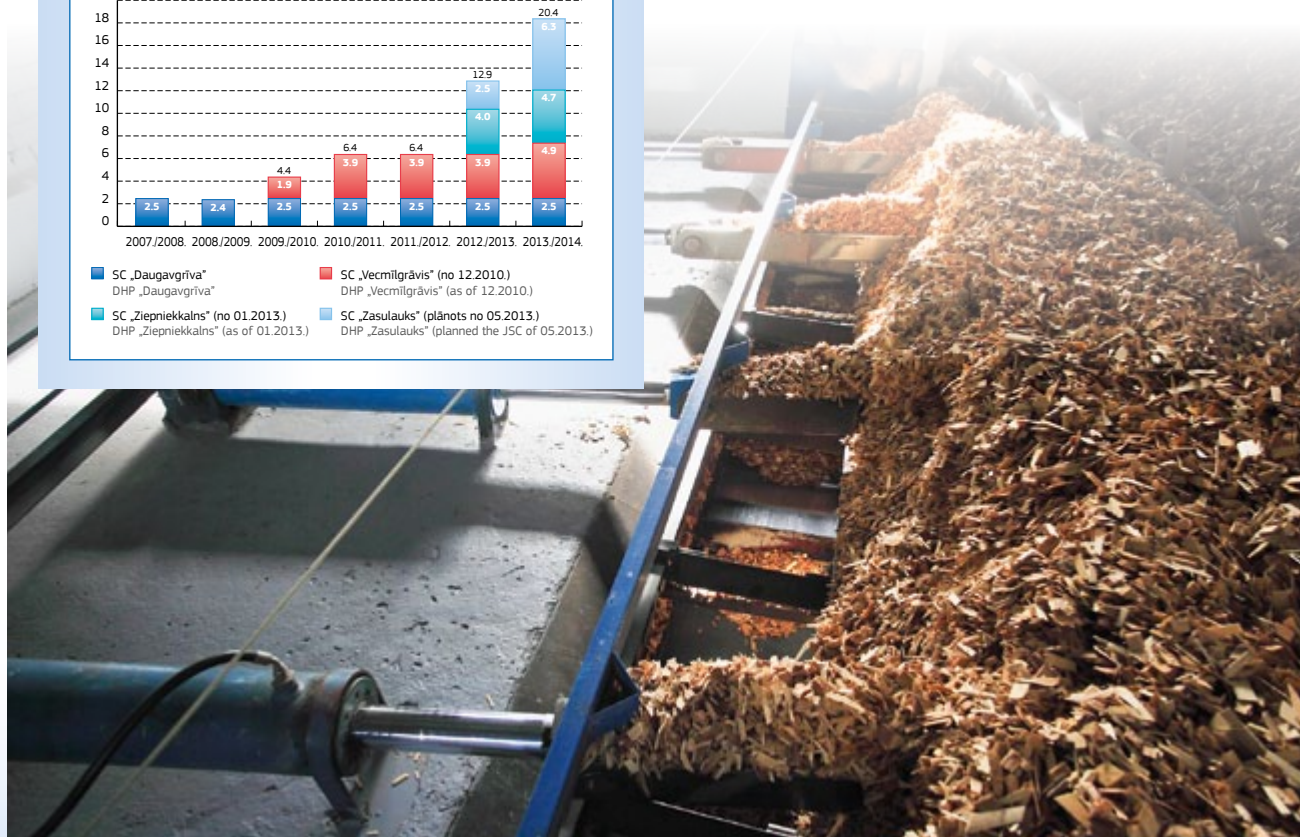
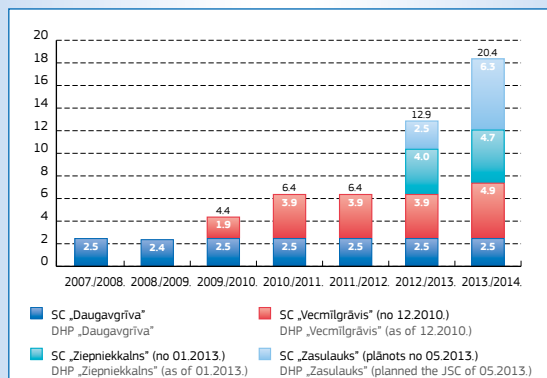
The economic and financial operations, which will be performed during the next reporting period, are reflected in the budget of fiscal year 2012/2013 which was accepted by the Management Board of the Joint Stock Company on 19<sup>th</sup> September 2012 and reviewed by the Council on 26<sup>th</sup> September 2012. The long-term vision of the economic and financial operation of the company is described in the financial management plan of the JSC „RĪGAS SILTUMS” for the time period from fiscal year 2013/ 2014 to fiscal year 2022/ 2023 which was accepted by the Management Board of the Joint Stock Company on 10<sup>th</sup> October 2012 and reviewed by the Council on 24<sup>th</sup> October 2012.

According to the current trends of the JSC „RĪGAS SILTUMS” in the upgrading of the heat sources of the share of natural gas is to be decreased by increasing the share of biofuel in the fuel balance and the technologies ensuring the highest possible efficiency of the operation of facilities are to be used.

The commissioning of a biofuel fired cogeneration plant with the heat capacity up to 22 MW and the electrical capacity up to 4 MW equipped with the condenser of flue gases at the DHP “Ziepniekkalns” is scheduled to the 1<sup>st</sup> quarter of 2013. The implementation of this project will result in the increase of the share of biofuel in the fuel balance of the JSC „RĪGAS SILTUMS” by 4.7%.

The commissioning of a biofuel fired boiler with the heat capacity of 20 MW at the DHP „Zasulauks” is planned in the 2<sup>nd</sup> quarter of 2013. The implementation of this project will result in the increase of the share of biofuel in the fuel balance of the JSC „RĪGAS SILTUMS” by 6.3%.

#### Biokurināmā izmantošanas īpatsvara palielināšana siltumavotos, % The increase of the share of biofuel utilisation in heat sources, %



rezultātā biokurināmā īpatsvars AS „RĪGAS SILTUMS” bilancē tiks palielināts par 6,3%.

Ir uzsākta projekta „SC „Vecmīlgrāvis” dūmgāzu kondensatoru uzstādīšana biokurināmā katliem” realizācija saskaņā ar Ministru kabineta noteikumu Nr.824 „Noteikumi par darbības programmas „Infrastruktūra un pakalpojumi” papildinājuma 3.5.2.1.1. apakšaktivitātes „Pasākumi centralizētās siltumapgādes sistēmu efektivitātes paaugstināšanai” projektu iesniegumu atlases otro kārtu un turpmākajām kārtām” ietvaros. Projektu plānots realizēt 2013.gada 3.ceturksnī, kā rezultātā biokurināmā īpatsvars AS „RĪGAS SILTUMS” bilancē tiks palielināts vidēji par 1%.

Pēc minēto projektu pabeigšanas biokurināmā īpatsvars AS „RĪGAS SILTUMS” bilancē 2013./2014.finanšu gadā sasniegs 20,4%.

Būtski atzīmēt, ka iepriekš minēto projektu realizācijai tika piesaistīts Eiropas Savienības Kohēzijas fonda līdzfinansējums, pateicoties kuram projektu realizācija neietekmēs siltumenerģijas tarifa izmaiņas.

Turpinot īstenot siltumavotos energoefektivitātes paaugstināšanas pasākumus, 2012./2013.finanšu gadā plānots KM Gobas 33a vienu no dabasgāzes ūdenssildāmajiem katliem aprīkot ar kondensācijas ekonomizeru, samazinot dabasgāzes patēriņu vidēji par 108 tūkst. m<sup>3</sup> gadā.

Turpinot darbu pie projektu realizācijas, piesaistot Eiropas Savienības Kohēzijas fonda finansējumu, projektu iesniegumu atlases ceturtajai kārtai AS „RĪGAS SILTUMS” 2012.gadā ir iesniegusi divus jaunus projektus, kurus paredzēts realizēt turpmākajos gados. Tie ir „Siltumtīklu maģistrāļu M-22 un M-4 posmu rekonstrukcija” un „Biokurināmā ūdens sildāmā katla ar jaudu 5 MW uzstādīšana SC „Daugavgrīva””, kas tiks īstenoti saskaņā ar Ministru kabineta noteikumu Nr.824 „Noteikumi par darbības programmas „Infrastruktūra un pakalpojumi” papildinājuma 3.5.2.1.1. apakšaktivitātes „Pasākumi centralizētās siltumapgādes sistēmu efektivitātes paaugstināšanai” projektu iesniegumu atlases otro kārtu un turpmākajām kārtām” ietvaros. Projektu plānots realizēt 2013. – 2014.gadā. Projekta realizācijas rezultātā biokurināmā īpatsvars AS „RĪGAS SILTUMS” bilancē tiks palielināts aptuveni par 0,9%.

The implementation of the project „Installation of flue gas condensers for biofuel fired boilers at the DHP „Vecmīlgrāvis”” within the framework of the Regulations of the Cabinet of Ministers No. 824 “Regulations on the second stage and further stages of the selection of project applications of the subactivity 3.5.2.1.1 “Measures for improving efficiency of district heating systems” of the operational program “Infrastructure and Services””. The implementation of the project is scheduled to the 3<sup>rd</sup> quarter of 2013 and it will result in the increase of the share of biofuel in the fuel balance of the JSC „RĪGAS SILTUMS” by 1% on average.

Following the completion of implementation of the above referred projects the share of biofuel utilisation within the fuel balance of the JSC „RĪGAS SILTUMS” will reach 20.4% in fiscal year 2013/2014.

It has to be noted that the co-financing of the Cohesion Fund of the European Union was attracted for the implementation of the above projects, and thanks to this, the implementation of the projects will not impact the changes in the heat rate.

In the course of continuing the implementation of the measures of improving energy efficiency in heat sources, it is planned to equip one of the natural gas fired water heating boilers at the BH Gobas street 33a with a condensation economiser reducing the consumption of natural gas by 108 thous. m<sup>3</sup> per year on average in fiscal year 2012/2013.

In the course of continuing the work of the implementation of projects, by attracting the financing of the Cohesion Fund of the European Union, the JSC „RĪGAS SILTUMS” has submitted two projects to the fourth stage of selection of projects in 2012. The implementation of these projects is envisaged during the coming years. These projects are „Reconstruction of sections M-22 and M-4 of the main district heating pipelines” and “Installation of a biofuel fired water heating boiler with the capacity of 5 MW at the DHP „Daugavgrīva””, which will be implemented within the framework of the Regulations of the Cabinet of Ministers No. 824 “Regulations on the second stage and further stages of the selection of project applications of the subactivity 3.5.2.1.1 “Measures for improving efficiency of district heating systems” of the operational program “Infrastructure and Services””. The implementation of the project is scheduled to years 2013/2014. The implementation of this project will result in the increase of the share of biofuel in the fuel balance of the JSC „RĪGAS SILTUMS” by 0.9%.



## NEATKARĪGU REVIDENTU ZIŅOJUMS PAR SAĪSINĀTO FINANŠU PĀRSKĀTU

### INDEPENDENT AUDITORS' REPORT ON CONDENSED FINANCIAL STATEMENTS

#### AS „RĪGAS SILTUMS” akcionāriem

Pievienotais saīsinātais finanšu pārskats, kas ietver AS „RĪGAS SILTUMS” 2012. gada 30. septembra bilanci un peļņas vai zaudējumu aprēķinu, kā arī paskaidrojošu informāciju pielikumā, ir sagatavots, pamatojoties uz AS „RĪGAS SILTUMS” revidēto finanšu pārskatu par pārskata periodu, kas noslēdzās 2012.gada 30.septembrī. Par minēto finanšu pārskatu 2013.gada 23.janvārī mēs esam snieguši revidentu atzinumu bez iebildēm.

Saīsinātais finanšu pārskats neietver visus paskaidrojumus, kas jāsniedz saskaņā ar AS „RĪGAS SILTUMS” revidētā finanšu pārskata sagatavošanā piemēroto Latvijas Republikas Gada pārskatu likumu. Līdz ar to saīsināto finanšu pārskatu lietošana nevar aizstāt AS „RĪGAS SILTUMS” revidēto finanšu pārskata lietošanu.

#### Vadības atbildība

Vadība ir atbildīga par saīsinātā finanšu pārskata sagatavošanu saskaņā ar šī finanšu pārskata 1.piezīmē minētajiem principiem.

#### Revidenta atbildība

Mēs esam atbildīgi par atzinumu, ko izsakām par šo saīsināto finanšu pārskatu, pamatojoties uz revīzijas procedūrām, kas veiktas saskaņā ar Starptautisko revīzijas standartu Nr. 810 „Revidentu ziņojuma sniegšana par saīsināto finanšu pārskatu.”

#### Atzinums

Mūsaprāt, saīsinātais finanšu pārskats, kas saskaņā ar tā 1. piezīmē minētajiem principiem sagatavots, pamatojoties uz AS „RĪGAS SILTUMS” revidēto finanšu pārskatu par periodu, kas noslēdzās 2012. gada 30.septembrī, visos būtiskos aspektos atbilst revidētajam finanšu pārskatam.

SIA “Ernst & Young Baltic”  
Licence Nr. 17

Diāna Krišjāne  
Valdes priekšsēdētāja  
LR zvērināta revidente  
Sertifikāts Nr. 124

Rīgā, 2013.gada 23.janvārī

#### To the shareholders JSC „RĪGAS SILTUMS”

The accompanying condensed financial statements, which comprise the balance sheet as at 30 September 2012, the profit or loss statement for the period then ended and related notes is derived from the audited financial statements of JSC „RĪGAS SILTUMS” for the year ended 30 September 2012. We expressed an unmodified audit opinion on those financial statements in our auditors report dated 23 January 2013.

The condensed financial statements do not contain all the disclosures required by the Law on Annual Reports of the Republic of Latvia applied in the preparation of the audited financial statements of JSC „RĪGAS SILTUMS”. Reading the condensed financial statements, therefore, is not a substitute for reading the audited financial statements of JSC „RĪGAS SILTUMS”.

#### Management's responsibility for the condensed financial statements

Management is responsible for the preparation of condensed financial statements in accordance with principles as disclosed in Note 1 of accompanying condensed financial statements.

#### Auditor's responsibility

Our responsibility is to express an opinion on the summary financial statements based on our procedures, which were conducted in accordance with International Standard of Auditing (ISA) 810 “Engagements to Report on Summary Financial Statements”.

#### Opinion

In our opinion, the accompanying condensed financial statements are consistent, in all material respects, with the audited financial statements of JSC „RĪGAS SILTUMS” for the year ended 30 September 2012, from which they were derived.

Ernst & Young Baltic Ltd.  
License No. 17

Diāna Krišjāne  
Chairperson of the Board  
Latvian Certified Auditor  
Certificate No. 124

Riga, 23 January 2013

#### 1.Piezīme – saīsinātā finanšu pārskata sagatavošanas principi

Šis saīsinātais finanšu pārskats par gadu, kas noslēdzas 2012.gada 30.septembrī ir sagatavots pēc Uzņēmuma vadības lēmuma. Šis saīsinātais finanšu pārskats iekļauj 2012.gada 30.septembra bilanci un peļņas vai zaudējuma aprēķinu. Pilns revidētais Uzņēmuma finanšu pārskats par pārskata gadu, kas noslēdzās 2012.gada 30.septembrī, ir sagatavots saskaņā ar Latvijas Republikas Gada pārskata likumu.

#### Note No.1 – the principles of preparing the summary financial statement

The present summary financial statement for the year closed on 30<sup>th</sup> September 2012 has been prepared based upon the decision of the Company management. This summary financial report includes the Balance Sheet and the Profit/Loss Statement as of 30<sup>th</sup> September 2012. The complete financial statement of the Company for the report year closed on 30<sup>th</sup> September 2012 has been prepared in compliance with the Law of the Republic of Latvia “On Annual Reports”.

## PEĻNAS UN ZAUDĒJUMU APRĒĶINS

### PROFIT AND LOSS STATEMENT

	01.10.2011.-30.09.2012. Ls	01.10.2010.-30.09.2011. Ls
Neto apgrozījums Net turnover	133 114 969	128 800 720
Pārdotās produkcijas ražošanas izmaksas Cost of sales	(127 259 449)	(119 492 935)
<b>Bruto peļņa Gross profit</b>	<b>5 855 520</b>	<b>9 307 785</b>
Administrācijas izmaksas Administrative expense	(2 136 323)	(2 186 814)
Pārējie saimnieciskās darbības ieņēmumi Other operating income	1 013 041	703 464
Pārējās saimnieciskās darbības izmaksas Other operating expense	(163 720)	(1 016 538)
Procentu ieņēmumi un tamlīdzīgi ieņēmumi Interest receivable and similar income	88 906	131 543
Procentu maksājumi un tamlīdzīgas izmaksas Interest payable and similar expense	(391 463)	(471 734)
<b>Peļņa pirms nodokļiem Profit before tax</b>	<b>4 265 961</b>	<b>6 467 706</b>
Aprēķinātais uzņēmumu ienākuma nodoklis Corporate income tax	(312 726)	(460 955)
Atliktais uzņēmumu ienākuma nodoklis Deferred corporate income tax	(221 668)	(327 099)
Pārējie nodokļi Other taxes	(107 637)	(107 897)
<b>Pārskata perioda peļņa Net profit for the period</b>	<b>3 623 930</b>	<b>5 571 755</b>

## BILANCE

### BALANCE SHEETS

<b>AKTĪVS</b> <b>ASSETS</b>	30.09.2012. Ls	30.09.2011. Ls
<b>ILGTERMIŅA IEGULDĪJUMI</b> <b>NON-CURRENT ASSETS</b>		
<b>Nemateriālie ieguldījumi</b> <b>Intangible assets</b>		
Licences Licences	121 550	189 380
<b>KOPĀ</b> <b>TOTAL</b>	121 550	189 380
<b>Pamatlīdzekļi</b> <b>Property, plant and equipment</b>		
Zeme, ēkas un siltumtīkli Land, buildings and heating networks	54 897 581	54 683 735
Iekārtas un mašīnas Equipment and machinery	23 033 301	24 944 823
Pārējie pamatlīdzekļi Other fixtures and fittings, tools and equipment	3 176 119	2 427 557
Nepabeigtā celtniecība Construction in progress	17 096 327	1 996 219
Avansa maksājumi par pamatlīdzekļiem Prepayments for property, plant and equipment	1 042 623	1 977 680
<b>KOPĀ</b> <b>TOTAL</b>	99 245 951	86 030 014
<b>Ilgtermiņa finanšu ieguldījumi</b> <b>Non-current financial assets</b>	346 779	735 267
<b>KOPĀ ILGTERMIŅA IEGULDĪJUMI</b> <b>TOTAL NON-CURRENT ASSETS</b>	99 714 280	86 954 661
<b>APGROZĀMIE LĪDZEKĻI</b> <b>CURRENT ASSETS</b>		
<b>Krājumi</b> <b>Inventories</b>		
Izejvielas, pamatmateriāli un palīgmateriāli Raw materials	829 423	856 325
Avansa maksājumi Prepayments	102 931	10 600
<b>KOPĀ</b> <b>TOTAL</b>	932 354	866 925
<b>Debitori</b> <b>Receivables</b>		
Pircēju un pasūtītāju parādi Trade receivables	7 380 504	6 403 490
Saistīto personu parādi Receivables from related parties	1 307 402	545 193
Citi debitori Other receivables	1 554 864	2 459 990
Nākamo periodu izmaksas Prepaid expense	340 138	445 581
<b>KOPĀ</b> <b>TOTAL</b>	10 582 908	9 854 254
<b>Nauda</b> <b>Cash</b>	1 178 009	4 687 600
<b>KOPĀ APGROZĀMIE LĪDZEKĻI</b> <b>TOTAL CURRENT ASSETS</b>	12 693 271	15 408 779
<b>KOPĀ AKTĪVS</b> <b>TOTAL ASSETS</b>	112 407 551	102 363 440



<b>PASĪVS</b> <b>EQUITY AND LIABILITIES</b>	30.09.2012. Ls	30.09.2011. Ls
<b>PAŠU KAPITĀLS</b> <b>EQUITY</b>		
<b>Akciju kapitāls</b> <b>Share capital</b>	47 065 600	47 065 600
<b>Rezerves:</b> <b>Reserves:</b>		
Pārējās rezerves Other reserves	27 062 762	22 722 007
<b>KOPĀ</b> <b>TOTAL</b>	27 062 762	22 722 007
<b>Nesadalītā peļņa:</b> <b>Retained earnings:</b>		
Pārskata gada nesadalītā peļņa For the period	3 623 930	5 571 755
<b>KOPĀ PAŠU KAPITĀLS</b> <b>TOTAL EQUITY</b>	77 752 292	75 359 362
<b>KREDITORI</b> <b>LIABILITIES</b>		
<b>Ilgtermiņa kreditori</b> <b>Non-current liabilities</b>		
Aizņēmumi no kredītiestādēm Loans from credit institutions	12 763 857	5 738 968
Atliktā uzņēmumu ienākuma nodokļa saistības Deferred income tax liability	3 881 283	3 659 615
Nākamo periodu ieņēmumi Deferred income	2 374 909	1 880 694
<b>KOPĀ</b> <b>TOTAL</b>	19 020 049	11 279 277
<b>Īstermiņa kreditori</b> <b>Current liabilities</b>		
Aizņēmumi no kredītiestādēm Loans from credit institutions	4 420 251	5 562 308
No klientiem saņemtie avansi Prepayments received from customers	195 967	297 513
Parādi piegādātājiem un darbuzņēmējiem Trade payables	5 835 912	4 982 026
Parādi saistītajām personām Payables to related parties	2 451 371	2 100 123
Nodokļi un valsts sociālās apdrošināšanas obligātās iemaksas Taxes payable	595 919	639 992
Pārējie īstermiņa kreditori un uzkrātās saistības Other current and accrued liabilities	1 891 535	1 973 946
Nākamo periodu ieņēmumi Deferred income	244 255	168 893
<b>KOPĀ</b> <b>TOTAL</b>	15 635 210	15 724 801
<b>KOPĀ KREDITORI</b> <b>TOTAL LIABILITIES</b>	34 655 259	27 004 078
<b>KOPĀ PASĪVS</b> <b>TOTAL EQUITY AND LIABILITIES</b>	112 407 551	102 363 440







**AS „RĪGAS SILTUMS”**  
Cēsu iela 3a, Rīga, LV-1012  
Tālrunis: 80000090  
E-pasts: [siltums@rs.lv](mailto:siltums@rs.lv)  
[www.rs.lv](http://www.rs.lv)

**JSC „RĪGAS SILTUMS”**  
Cēsu street 3a, Riga, LV-1012  
Phone: 80000090  
E-mail: [siltums@rs.lv](mailto:siltums@rs.lv)  
[www.rs.lv](http://www.rs.lv)